



Datum: 13. března 2013  
JID: 28936/2013/KUUK  
Číslo jednací: 69/SZ/2013

## **PLÁN POKRYTÍ ÚZEMÍ ÚSTECKÉHO KRAJE VÝJEZDOVÝMI ZÁKLADNAMI ZDRAVOTNICKÉ ZÁCHRANNÉ SLUŽBY**

Zpracoval: Ústecký kraj – Krajský úřad, odbor sociálních věcí a zdravotnictví

Podklady poskytl: Zdravotnická záchranná služba Ústeckého kraje, příspěvková organizace

Schválil: Rada Ústeckého kraje dne 13. 3. 2013 usnesením č. 14/10R/2013

Podpis: Oldřich Bubeníček, hejtmán Ústeckého kraje

## OBSAH

---

Úvod.....	3
Dokumentace Plánu pokrytí.....	4
Stanovení rizikových parametrů .....	4
Dostupnost místa poskytnutí přednemocniční neodkladné péče .....	5
Struktura výjezdových základen .....	5
Vyhodnocení stávající situace.....	6
Opatření k zajištění dostupnosti.....	6
Aktualizace Plánu pokrytí .....	8
Seznam příloh.....	8
Přílohová část .....	9
1. Způsob stanovení stupně rizika katastrálního území obce a stanovené stupně rizik území jednotlivých obcí na území Ústeckého kraje	
2. Metodika stanovení dostupnosti a výsledky výpočtů dostupnosti	
3. Mapové vyjádření dostupnosti ve stavu k lednu 2013	
4. Rozmístění výjezdových základen a struktura výjezdových skupin ve stavu k lednu 2013	
5. Mapové vyjádření dostupnosti z výjezdové základny „Úštěk“	
6. Mapové vyjádření dostupnosti z výjezdové základny „Klíný“	
7. Rozmístění výjezdových základen a struktura výjezdových skupin po realizaci opatření dle bodu č. 1 a 3.a.	
8. Mapové vyjádření dostupnosti ve stavu po realizaci opatření dle bodu č. 1 a 3.a.	

## ÚVOD

---

V souladu se zákonem číslo 374/2011 Sb., o zdravotnické záchranné službě (dále jen „Zákon“), je zdravotnická záchranná služba zdravotní službou, v jejímž rámci je na základě tísňové výzvy, poskytována zejména přednemocniční neodkladná péče osobám se závažným postižením zdraví nebo v přímém ohrožení života.

Dostupnost zdravotnické záchranné služby je dána zejména plánem pokrytí území kraje výjezdovými základnami zdravotnické záchranné služby (dále jen „výjezdová základna“). Plán pokrytí území kraje výjezdovými základnami stanoví počet a rozmístění výjezdových základen v závislosti na demografických, topografických a rizikových parametrech území jednotlivých obcí tak, aby místo události na území jednotlivých obcí bylo dosažitelné z nejbližší výjezdové základny v dojezdové době do 20 minut. Dojezdová doba se počítá od okamžiku převzetí pokynu k výjezdu výjezdovou skupinou od operátora zdravotnického operačního střediska nebo pomocného operačního střediska. Dojezdová doba musí být dodržena s výjimkou případů nenadálých nepříznivých dopravních nebo povětrnostních podmínek nebo jiných případů hodných zvláštního zřetele.

Plán pokrytí území Ústeckého kraje výjezdovými základnami vydává Ústecký kraj, plán musí být aktualizován nejméně jednou za 2 roky. Před vydáním plánu pokrytí území kraje výjezdovými základnami a před jeho aktualizací kraj projedná návrh plánu a návrh jeho aktualizace s bezpečnostní radou kraje a vyžádá si k návrhu stanovisko Ministerstva zdravotnictví (dále jen MZČR). Podklady pro plán pokrytí území Ústeckého kraje výjezdovými základnami a pro jeho aktualizaci zpracovává Zdravotnická záchranná služba Ústeckého kraje, příspěvková organizace (dále jen „ZZS ÚK“).

Účelem vydání Plánu pokrytí území Ústeckého kraje výjezdovými základnami zdravotnické záchranné služby (dále jen „Plán pokrytí“) je stanovení podmínek k zabezpečení pokrytí území Ústeckého kraje prostředky ZZS ÚK při optimálním rozmístění výjezdových základen.

Pokrytím území Ústeckého kraje výjezdovými základnami se rozumí rozmístění výjezdových základen na území kraje v závislosti na demografických, topografických a rizikových parametrech území jednotlivých obcí tak, aby byla zajištěna dostupnost zdravotnické záchranné služby na území Ústeckého kraje.

Výjezdem se rozumí nasazení sil a prostředků zdravotnické záchranné služby k provedení účinného zásahu.

Návrh Plánu pokrytí byl projednán Bezpečnostní radou Ústeckého kraje dne 25.1. 2013 usnesením č. 03/02BR/2013.

Návrh Plánu pokrytí byl dne 17.1. 2013 zaslán MZČR, které dne 1.2. 2013 vydalo pod čj. 2819/2013 stanovisko dle zákona.

---

## **DOKUMENTACE PLÁNU POKRYTÍ**

---

K vydání Plánu pokrytí zpracovala ZZS ÚK ve spolupráci s Ústeckým krajem podkladovou dokumentaci, která mj. obsahuje:

- a) stanovení rizikových parametrů území jednotlivých obcí Ústeckého kraje podle demografických údajů, a dalších rizikových parametrů,
- b) stanovení dostupnosti místa poskytnutí přednemocniční neodkladné péče dle výpočtů na základě modelu průjezdnosti stávající sítě pozemních komunikací se zohledněním topologických parametrů jednotlivých katastrálních území obcí,
- c) seznam výjezdových základen, minimálního počtu výjezdových skupin a jejich dislokaci pro území Ústeckého kraje.

---

## **STANOVENÍ RIZIKOVÝCH PARAMETRŮ**

---

V rámci určení jednotlivých rizikových parametrů území jednotlivých obcí jsou stanoveny parametry a jejich koeficienty pro určení zohlednění stupně rizika výjezdu ZZS ÚK, jedná se o následující parametry:

- Parametr hustoty obydlivosti území obce – vyjádřený počtem obyvatel obce a z něho odvozený Koeficient zohledňující demografické parametry území.
- Parametr určující rizika koncentrace obyvatel na malém území v rámci obce – zejména při sportovních, kulturních a jiných událostech (obchodní centra apod.), dále umístění zdravotnických zařízení nebo zařízení sociální péče s koncentrací osob se zdravotními riziky, umístění podniků s rizikovou výrobou a zónou havarijního plánu dle zvl. předpisu a se zohlednění zvláště zatížených dopravních cest. Koeficient je přiřazen v případě, kdy se takovýto rizikový parametr nachází na území obce.

- Parametr zohledňující zdravotní rizika, a to na základě vyhodnocení počtu zásahů ZZS ÚK na území jednotlivé obce.

Způsob stanovení stupně rizika katastrálního území obce a stanovené stupně rizik území jednotlivých obcí na území Ústeckého kraje tvoří přílohu č. 1 Plánu pokrytí.

## **DOSTUPNOST MÍSTA POSKYTNUTÍ PŘEDNEMOCNIČNÍ NEODKLADNÉ PÉČE**

---

Dostupnost místa poskytnutí přednemocniční neodkladné péče prostředky zdravotnické záchranné služby byla stanovena dle výpočtů průjezdnosti stávající sítě pozemních komunikací se zohledněním topologických parametrů jednotlivých katastrálních území obcí a to ze všech výjezdových základen. Metodika stanovení dostupnosti a výsledky výpočtů v tabulkovém vyjádření tvoří přílohu č. 2 Plánu pokrytí. Dostupnost místa poskytnutí přednemocniční neodkladné péče prostředky zdravotnické záchranné služby v mapovém vyjádření ve stavu k lednu 2013 tvoří přílohu č. 3 Plánu pokrytí.

## **STRUKTURA VÝJEZDOVÝCH ZÁKLADEN**

---

Výjezdovou základnou je pracoviště, odkud je na pokyn operátora zdravotnického operačního střediska nebo pomocného operačního střediska zpravidla vysílána výjezdová skupina. Dle složení a povahy činnosti se výjezdové skupiny člení na výjezdové skupiny rychlé lékařské pomoci (dále je „RLP“), jejichž členem je lékař, a výjezdové skupiny rychlé zdravotnické pomoci (dále jen „RZP“), jejichž členy jsou zdravotničtí pracovníci nelékařského zdravotnického povolání. Podle typu dopravních prostředků, které využívají ke své činnosti, se výjezdové skupiny člení na pozemní, letecké a vodní.

ZZS ÚK aktuálně disponuje 19 výjezdovými základnami, kde jsou k dispozici pozemní výjezdové skupiny RLP či RZP, a 1 výjezdovou základnou, kde je k dispozici letecká výjezdová skupina RLP. Aktuální rozmístění výjezdových základen a struktura výjezdových skupin tvoří přílohu č. 4 Plánu pokrytí.

## VYHODNOCENÍ STÁVAJÍCÍ SITUACE

---

Na základě dat uvedených v přílohách č. 1 – 4 jsou v Ústeckém kraji definovány lokality, ve kterých může být překročen limit dosažitelnosti z nejbližší výjezdové základny stanovený dojezdovou dobou do 20 minut,

- Oblast okresu Děčín – u hranic s okresem Litoměřice a Libereckým krajem (Valkeřice, Verneřice, Merboltice),
- Oblast okresu Litoměřice – u hranic s Libereckým krajem (Lovečkovice, Snědovice),
- Oblast okresu Litoměřice – u hranic se Středočeským krajem (Evaň),
- Oblast okresu Louny – u hranic se Středočeským krajem (Blatno, Domoušice),
- Oblast okresu Most – u hranic se SRN (Český Jiřetín, Hora svaté Kateřiny, Brandov),
- Oblast okresu Teplice – u hranic se SRN (Moldava),
- Oblast okresu Ústí nad Labem – u hranic s Litoměřickým okresem (Zubrnice, Homole u Panny).

## OPATŘENÍ K ZAJIŠTĚNÍ DOSTUPNOSTI

---

Pro zajištění dostupnosti zdravotnické záchranné služby dle Zákona jsou na základě vyhodnocení situace navrhována k realizaci následující opatření:

1. Zřízení výjezdové základny ZZS ÚK „Úštěk“ – lokalita v okrese Litoměřice. Z výpočtů dostupnosti místa poskytnutí přednemocniční neodkladné péče prostředky zdravotnické záchranné služby vyplývá, že zřízení této výjezdové základny řeší limit dosažitelnosti stanovený dojezdovou dobou do 20 minut v oblastech okresů Děčín, Litoměřice (u hranic s Libereckým krajem) a Ústí nad Labem.

Dostupnost místa poskytnutí přednemocniční neodkladné péče prostředky zdravotnické záchranné služby v mapovém vyjádření z výjezdové základny „Úštěk“ je znázorněna v příloze č. 5 Plánu pokrytí.

2. S ohledem na skutečnost, že na poskytování zdravotnické záchranné služby na území kraje se může podílet také poskytovatel zdravotnické záchranné služby

zřízený jiným krajem, a to na základě písemné smlouvy uzavřené kraji, je navrženo uzavření smlouvy se Středočeským krajem. Uzavřená smlouva bude řešit limit dosažitelnosti stanovený dojezdovou dobou do 20 minut v oblastech okresů Litoměřice (u hranic se Středočeským krajem) a Louny.

3. Pro řešení limitu dosažitelnosti stanovený dojezdovou dobou do 20 minut v oblastech okresů Most a Teplice lze realizovat variantní opatření:

a. Zřízení výjezdové základny ZZS ÚK „Klíny“ – lokalita okresu Most. Opatření vyplývá z výpočtů dostupnosti místa poskytnutí přednemocniční neodkladné péče prostředky zdravotnické záchranné služby s tím, že zřízení této výjezdové základny řeší limit dosažitelnosti stanovený dojezdovou dobou do 20 minut v dané lokalitě.

Dostupnost místa poskytnutí přednemocniční neodkladné péče prostředky zdravotnické záchranné služby v mapovém vyjádření z výjezdové základny „Klíny“ je znázorněna v příloze č. 6 Plánu pokrytí.

b. Uzavření smlouvy o příhraniční spolupráci, pakliže to umožní připravovaná dohoda ČR se SRN o příhraniční spolupráci.

Pro zajištění limitu dosažitelnosti stanovený dojezdovou dobou do 20 minut platí, že do doby faktické realizace navržených opatření bude využíváno letecké výjezdové skupiny z výjezdové základny „Ústí nad Labem“.

V rámci plnění opatření dle bodu 1 a 3.a. byla provedena revize počtu výjezdových skupin na jednotlivých výjezdových základnách, a to tak, že budou vytvořeny výjezdové skupiny na těchto výjezdových základnách:

4. výjezdová základna „Úštěk“ – vytvoření výjezdové skupiny RZP – z důvodu zajištění geografické dostupnosti,

5. výjezdová základna „Klíny“ – vytvoření výjezdové skupiny RZP – z důvodu zajištění geografické dostupnosti (denní provoz).

Po realizaci těchto opatření bude ZZS ÚK disponovat 21 výjezdovými základnami, kde budou k dispozici pozemní výjezdové skupiny RLP či RZP, s 1 výjezdovou základnou, kde je k dispozici letecká výjezdová skupina RLP. Rozmístění výjezdových

základen a struktura výjezdových skupin po realizaci opatření dle bodu 4 a 5 tvoří přílohu č. 7 Plánu pokrytí.

Výsledná dostupnost místa poskytnutí přednemocniční neodkladné péče prostředky zdravotnické záchranné služby v mapovém vyjádření ve stavu po realizaci opatření dle bodu č. 1 a 3.a. je znázorněna v příloze č. 8 Plánu pokrytí.

---

## **AKTUALIZACE PLÁNU POKRYTÍ**

---

Za zpracování podkladů pro Plán pokrytí odpovídá ZZS ÚK. Aktualizace podkladů a vyhodnocení realizovaných opatření se provádí dle potřeby, nejméně však jednou za dva roky. Návrh aktualizace Plánu pokrytí předloží ZZS ÚK Ústeckému kraji bezodkladně v případě, kdy dojde ke změně kritérií rozhodných pro stanovení rizikových parametrů území obce, pakliže to bude mít vliv na potřebu revize počtu a struktury výjezdových skupin na jednotlivých výjezdových základnách.

---

## **SEZNAM PŘÍLOH**

---

1. Způsob stanovení stupně rizika katastrálního území obce a stanovené stupně rizik území jednotlivých obcí na území Ústeckého kraje
2. Metodika stanovení dostupnosti a výsledky výpočtů dostupnosti
3. Mapové vyjádření dostupnosti ve stavu k lednu 2013
4. Rozmístění výjezdových základen a struktura výjezdových skupin ve stavu k lednu 2013
5. Mapové vyjádření dostupnosti z výjezdové základny „Úštěk“
6. Mapové vyjádření dostupnosti z výjezdové základny „Klíný“
7. Rozmístění výjezdových základen a struktura výjezdových skupin po realizaci opatření dle bodu č. 1 a 3.a.
8. Mapové vyjádření dostupnosti ve stavu po realizaci opatření dle bodu č. 1 a 3.a.



## PŘÍLOHOVÁ ČÁST

---

---

## PŘÍLOHA

### 1. ZPŮSOB STANOVENÍ STUPNĚ RIZIKA KATASTRÁLNÍHO ÚZEMÍ OBCE A STANOVENÉ STUPNĚ RIZIK ÚZEMÍ JEDNOTLIVÝCH OBCÍ NA ÚZEMÍ ÚSTECKÉHO KRAJE

---



## Způsob stanovení stupně rizika katastrálního území obce a stanovené stupně rizik území jednotlivých obcí na území Ústeckého kraje

### Stanovení stupňů rizika katastrálního území obce

V rámci určení jednotlivých rizikových parametrů území jednotlivých obcí jsou stanoveny parametry a jejich koeficienty pro určení zohlednění stupně rizika výjezdu ZZS, jedná se o následující parametry:

- Parametr hustoty obydenosti území obce – vyjádřeného počtem obyvatel obce a z něho odvozený Koeficient zohledňující demografické parametry území.
- Parametr určující rizika koncentrace obyvatel na malém území v rámci obce – zejména při sportovních, kulturních a jiných událostech (obchodní centra apod.), dále umístění zdravotnických zařízení nebo zařízení sociální péče s koncentrací osob se zdravotními riziky, umístění podniků s rizikovou výrobou a zónou havarijního plánu dle zvl. předpisu a se zohlednění zvláště zatížených dopravních cest. – Koeficient je přiřazen v případě kdy se takovýto rizikový parametr nachází na území obce
- Parametr zohledňující zdravotní rizika a to na základě vyhodnocení počtu zásahů ZZS na území jednotlivé obce

Hodnocení těchto parametrů na základě jednotlivých koeficientů je následující:

Tabulka hodnocení jednotlivých parametrů

Koeficient zohledňující demografické parametry území		
Počet obyvatel obce:	koeficient	
nad 50tis.	20	
10.000 až 50.000	15	
4.000 až 10.000	14	
1.000 až 4.000	12	
200 až 1.000	10	
20 až 200	5	
do 20	1	
Koeficient - zohledňující rizikové zvláštnosti území		
Popis rizikové oblasti území:	Koeficient	
- obch., zábav. centra, sportoviště nad 1000 os.	1	
- ÚSP,LDN,DD,DSS ubyt. zař. nad 200 os.	1	
- katastr obce je v zóně havarij. plánu dle zvl. předpisu	1	
- zvl. zatížené dopravní cesta - více než 2000 os.	1	
Koeficient zohledňující zdravotní rizika - počtu zásahů ZZS v prům./1 rok z dat roku 2010 - 2012		
Počet zásahů ZZS za rok v obci:	koeficient	
do 100	0	
101-200	1	
nad 200	2	

Zhodnocení Stupně rizika území		
Celkový koeficient:	Stupeň	
1-10	III	
11-20	II	
21 a více	I	

Tabulka Stanovení stupňů rizika území jednotlivých obcí

## Stanovení stupňů rizika území jednotlivých obcí

### Okres Děčín

Obec	Koeficient počet obyvatel	Koeficient obch., kult., sport. centra nad 1000 os.	Koeficient ÚSP, LDN, DD, DSS ubyt. zař. nad 200 os.	Koeficient zóna havarij. plánu dle zvl. Předpisu	Koeficient zvl. zatížené dopravní cesty - více než 2000 os.	Koeficient počet zásahů	Koeficient rizikových parametrů	Stupeň rizika	Okres
Arnoltice	372	10				0	10	III	Děčín
Benešov nad Ploučnicí	3 931	12		1	1	2	16	II	Děčín
Bynovec	296	10				0	10	III	Děčín
Česká Kamenice	5 557	14	1	1		2	19	II	Děčín
Děčín	50 311	20	1	1	1	2	26	I	Děčín
Dobkovice	669	10				1	11	II	Děčín
Dobrná	462	10				0	10	III	Děčín
Dolní Habartice	576	10				0	10	III	Děčín
Dolní Podluží	1 184	12				1	13	II	Děčín
Dolní Poustevna	1 848	12				0	12	II	Děčín
Doubice	104	5				0	5	III	Děčín
Františkov nad Ploučnicí	393	10		1	1	0	12	II	Děčín
Heřmanov	520	10				0	10	III	Děčín
Horní Habartice	409	10				0	10	III	Děčín
Horní Podluží	771	10				1	11	II	Děčín
Hřensko	322	10		1	1	0	12	II	Děčín
Huntířov	748	10				1	11	II	Děčín
Chňibská	1 419	12				1	14	II	Děčín
Janov	313	10				0	10	III	Děčín
Janská	193	5				0	5	III	Děčín
Jeřichovice	407	10		1		0	11	II	Děčín
Jílové	5 172	14				1	17	II	Děčín
Jiřetín pod Jedlovou	637	10				1	11	II	Děčín
Jířkov	3 972	12		1		1	16	II	Děčín
Kámen	208	5				0	5	III	Děčín
Krásná Lípa	3 518	12		1		1	16	II	Děčín
Kunratice	263	10				0	10	III	Děčín
Kytlice	488	10				0	10	III	Děčín
Labská Stráň	209	10				0	10	III	Děčín
Lipová	618	10				0	10	III	Děčín
Lobendava	353	10				0	10	III	Děčín
Ludvíkovice	876	10				1	11	II	Děčín
Malá Veleň	440	10				0	10	III	Děčín
Malšovice	866	10				0	10	III	Děčín
Markvartice	658	10				1	11	II	Děčín
Merboltice	170	5				0	5	III	Děčín
Mikulášovice	2 250	12				1	13	II	Děčín
Rumburk	11 171	15	1	1	1	2	21	I	Děčín
Růžová	433	10				0	10	III	Děčín
Rybniště	690	10				1	11	II	Děčín
Srbská Kamenice	232	10				0	10	III	Děčín
Staré Křečany	1 260	12				1	13	II	Děčín
Starý Šachov	214	10				0	10	III	Děčín
Sluknov	5 625	14				1	17	II	Děčín
Těchlovice	540	10		1	1	0	12	II	Děčín
Valkeřice	419	10				0	10	III	Děčín
Varnsdorf	15 802	15	1	1	1	2	20	II	Děčín
Velká Bukovina	467	10				0	10	III	Děčín
Velký Šenov	1 985	12				1	14	II	Děčín
Verneřice	1 120	12				0	12	II	Děčín
Veselé	315	10				0	10	III	Děčín
Vilémov	942	10				0	10	III	Děčín

### Okres Ústí nad Labem

Obec	Koeficient počet obyvatel	Koeficient obch., kult., sport. centra nad 1000 os.	Koeficient ÚSP, LDN, DD, DSS ubyt. zař. nad 200 os.	Koeficient zóna havarij. plánu dle zvl. Předpisu	Koeficient zvl. zatížené dopravní cesty - více než 2000 os.	Koeficient počet zásahů	Koeficient rizikových parametrů	Stupeň rizika	Okres
Dolní Zálezly	568	10		1	1		12	II	Ústí nad Labem
Habrovany	198	5					5	III	Ústí nad Labem
Homole u Panny	377	10					10	III	Ústí nad Labem
Chabařovice	2 532	12	1	1		1	16	II	Ústí nad Labem
Chlumec	4 535	14	1	1	1	1	19	II	Ústí nad Labem
Chuderov	986	10					10	III	Ústí nad Labem
Libouchec	1 820	12		1		1	14	III	Ústí nad Labem
Malé Březno	523	10		1	1		12	II	Ústí nad Labem
Malečov	776	10					10	III	Ústí nad Labem
Petrovice	873	10	1			1	12	II	Ústí nad Labem
Povrly	2 249	12	1		1	1	16	II	Ústí nad Labem
Přestanov	416	10				1	11	II	Ústí nad Labem
Ryžice	177	5		1			6	III	Ústí nad Labem
Řehlovice	1 341	12		1		1	14	II	Ústí nad Labem
Stebno	441	10					10	III	Ústí nad Labem
Tašov	156	5					5	III	Ústí nad Labem
Telnice	746	10				1	11	II	Ústí nad Labem
Tisá	885	10	1	1		1	13	II	Ústí nad Labem
Trmice	3 153	12	1	1	1	1	17	II	Ústí nad Labem
Ústí nad Labem	94 258	20	1	1	1	2	26	I	Ústí nad Labem
Velké Březno	2 202	12		1	1	1	16	II	Ústí nad Labem
Velké Chvojno	815	10					10	III	Ústí nad Labem
Zubrnice	232	10				1	11	II	Ústí nad Labem

## Okres Litoměřice

Obec	Koeficient počet obyvatel	Koeficient obch., kult., sport. centra nad 1000 os.	Koeficient ÚSP, LDN, DD, DSS ubyt. zař. nad 200 os.	Koeficient zóna havarij. plánu dle zvl. Předpisu	Koeficient zvl. zatížené dopravní cesty - více než 2000 os.	Koeficient počet zásahů	Koeficient rizikových parametrů	Stupeň rizika	Okres
Bechín	1 238	12					12	II	Litoměřice
Bohušovice nad Ohří	2 551	12		1	1		14	II	Litoměřice
Brňany	434	10					10	III	Litoměřice
Brozany nad Ohří	1 245	10		1	1		12	II	Litoměřice
Brzánky	85	5					5	III	Litoměřice
Břiza	417	10					10	III	Litoměřice
Budyně nad Ohří	2 167	12		1	1		14	II	Litoměřice
Býčkovice	309	10			1		11	II	Litoměřice
Ctiněves	321	10					10	III	Litoměřice
Černěves	216	10			1		11	II	Litoměřice
Černiv	154	5					5	III	Litoměřice
Černouček	274	10					10	III	Litoměřice
Čížkovice	1 387	12		1	1		14	II	Litoměřice
Děčany	359	10					10	III	Litoměřice
Dlažkovice	111	5					5	III	Litoměřice
Dobříň	554	10					10	III	Litoměřice
Doksany	381	10		1	1		12	II	Litoměřice
Dolánky nad Ohří	269	10					10	III	Litoměřice
Drahobuz	264	10					10	III	Litoměřice
Dušňany	405	10					10	III	Litoměřice
Evaň	280	10					10	III	Litoměřice
Hlinná	246	10					10	III	Litoměřice
Horní Beřkovice	914	10	1				11	II	Litoměřice
Horní Řepčice	112	5					5	III	Litoměřice
Hoštka	1 700	12			1		13	II	Litoměřice
Hrobce	604	10			1		11	II	Litoměřice
Chodouny	621	10			1		11	II	Litoměřice
Chodovlice	153	5					5	III	Litoměřice
Chotěšov	490	10			1		11	II	Litoměřice
Chotiměř	290	10					10	III	Litoměřice
Chotiněves	210	10					10	III	Litoměřice
Chudoslavice	156	5					5	III	Litoměřice
Jenčice	357	10					10	III	Litoměřice
Kamýk	154	5					5	III	Litoměřice
Keblice	369	10					10	III	Litoměřice
Klapý	493	10					10	III	Litoměřice
Kloneč	470	10					10	III	Litoměřice
Kostomlaty pod Řípem	456	10					10	III	Litoměřice
Krabčice	879	10			1		11	II	Litoměřice
Křesin	341	10					10	III	Litoměřice
Křešice	1 430	12			1		13	II	Litoměřice
Kyškovice	282	10					10	III	Litoměřice
Levín	122	5					5	III	Litoměřice
Lhotka nad Labem	397	10					10	III	Litoměřice
Liběšice	1 535	12			1		13	II	Litoměřice
Libkovice pod Řípem	547	10			1		11	II	Litoměřice
Libochovany	598	10			1		11	II	Litoměřice
Libochovice	3 603	12		1	1	1	15	II	Litoměřice
Libotnice	437	10					10	III	Litoměřice
Litoměřice	24 388	15	1	1	1	2	21	I	Litoměřice
Lkáň	171	5					5	III	Litoměřice
Lovečkovice	513	10			1		11	II	Litoměřice
Lovosice	8 785	14	1	1	1	2	20	II	Litoměřice
Lukavec	376	10					10	III	Litoměřice
Malé Žemoseky	717	10			1		11	II	Litoměřice
Malič	156	5					5	III	Litoměřice
Martiněves	758	10					10	III	Litoměřice
Michalovice	157	5					5	III	Litoměřice
Mířejovice	194	5					5	III	Litoměřice
Mlékojedy	208	10		1			11	III	Litoměřice
Mnetěš	547	10					10	III	Litoměřice
Mšené-lázně	1 762	12		1	1		14	II	Litoměřice
Nové Dvory	410	10					10	III	Litoměřice
Oleško	77	5					5	III	Litoměřice
Píšťany	215	10		1			11	III	Litoměřice
Ploskovice	413	10					10	III	Litoměřice
Podsedice	658	10			1		11	II	Litoměřice
Polepy	1 345	12			1		13	II	Litoměřice
Prackovice nad Labem	586	10		1	1		12	II	Litoměřice
Přestavky	258	10					10	III	Litoměřice
Račice	319	10		1			11	II	Litoměřice
Račiněves	555	10					10	III	Litoměřice
Radovesice	455	10					10	III	Litoměřice
Rochov	104	5					5	III	Litoměřice
Roudnice nad Labem	13 057	15	1	1	1	2	21	I	Litoměřice
Sedlec	192	5					5	III	Litoměřice
Siřejovice	283	10					10	III	Litoměřice
Slatina	271	10					10	III	Litoměřice
Snědovice	724	10					10	III	Litoměřice
Staňkovice	60	5					5	III	Litoměřice
Štraškov-Vodochody	1 070	12			1		13	II	Litoměřice
Sulejovice	813	10					10	III	Litoměřice
Štětí	9 020	14	1	1	1	2	20	II	Litoměřice
Terezín	2 989	12		1	1	1	15	II	Litoměřice
Travčice	599	10		1			11	II	Litoměřice
Třnovany	358	10			1		11	II	Litoměřice

Třebeňovice	1 995	12				1		13	II	Litoměřice
Třebívlice	893	10				1		11	II	Litoměřice
Třebošín	559	10						10	III	Litoměřice
Úpohlavy	258	10						10	III	Litoměřice
Ústěček	2 812	12	1			1	1	15	II	Litoměřice
Vědomice	855	10						10	III	Litoměřice
Velemín	1 553	12				1		13	II	Litoměřice
Velké Žernoseky	487	10						10	III	Litoměřice
Vchynice	317	10						10	III	Litoměřice
Vlastislav	175	5						5	III	Litoměřice
Vražkov	418	10						10	III	Litoměřice
Vrbice	515	10						10	III	Litoměřice
Vrbičany	335	10						10	III	Litoměřice
Vrutice	318	10						10	III	Litoměřice
Záluží	156	5						5	III	Litoměřice
Žabovřesky nad Ohří	251	10						10	III	Litoměřice
Zalhostice	544	10						10	III	Litoměřice
Židovice	365	10				1		11	II	Litoměřice
Žitenice	1 494	12					1	13	II	Litoměřice

#### Okres Teplice

Obec	Koeficient počet obyvatel	Koeficient obch., kult., sport. centra nad 1000 os.	Koeficient ÚSP, LDN, DD, DSS ubyt. zař. nad 200 os.	Koeficient zóna havarij. plánu dle zvl. Předpisu	Koeficient zvl. zatížené dopravní cesty - více než 2000 os.	Koeficient počet zásahů	Koeficient rizikových parametrů	Stupeň rizika	Okres
Bílina	15 835	15	1	1	1	2	21	I	Teplice
Bořislav	402	10			1		11	II	Teplice
Bystřany	1 879	12		1	1	1	16	II	Teplice
Bžany	834	10					10	III	Teplice
Dubí	8 072	14	1	1	1	2	20	II	Teplice
Duchcov	8 685	14	1	1	1	2	20	II	Teplice
Háj u Duchcova	1 065	12					12	II	Teplice
Hostomice	1 223	12		1	1		14	II	Teplice
Hrob	2 052	12			1	1	14	II	Teplice
Hrobčice	990	10			1		11	II	Teplice
Jeníkov	909	10					10	III	Teplice
Kladruby	337	10			1		11	II	Teplice
Kostomlaty pod Milešovkou	885	10		1			11	II	Teplice
Košťany	3 002	12			1	1	14	II	Teplice
Krupka	13 578	15	1		1	2	20	II	Teplice
Lahošť	581	10					10	III	Teplice
Ledvice	560	10		1	1		12	II	Teplice
Lukov	142	5					5	III	Teplice
Měrunice	325	10					10	III	Teplice
Mikulov	234	10					10	III	Teplice
Modlany	953	10					10	III	Teplice
Moldava	207	10					10	III	Teplice
Novosedlice	2 234	12			1		13	II	Teplice
Ohnič	748	10					10	III	Teplice
Osek	4 911	14		1	1	1	17	II	Teplice
Proboštov	2 632	12			1		13	II	Teplice
Rtyně nad Bílinou	801	10		1			11	II	Teplice
Srbice	307	10	1		1		13	II	Teplice
Světec	995	10					10	III	Teplice
Teplice	50 384	20	1	1	1	2	26	I	Teplice
Újezdčáček	922	10					10	III	Teplice
Zabrušany	1 109	12		1			13	II	Teplice
Žalany	514	10			1		11	II	Teplice
Žim	157	5					5	III	Teplice

#### Okres Louny

Obec	Koeficient počet obyvatel	Koeficient obch., kult., sport. centra nad 1000 os.	Koeficient ÚSP, LDN, DD, DSS ubyt. zař. nad 200 os.	Koeficient zóna havarij. plánu dle zvl. Předpisu	Koeficient zvl. zatížené dopravní cesty - více než 2000 os.	Koeficient počet zásahů	Koeficient rizikových parametrů	Stupeň rizika	Okres
Bitovzeves	346	10					10	III	Louny
Blatno	524	10					10	III	Louny
Blažim	247	10					10	III	Louny
Bišany	929	10			1		11	II	Louny
Bišany u Loun	217	10					10	III	Louny
Brodec	74	5					5	III	Louny
Břvany	334	10					10	III	Louny
Čítoliby	974	10			1		11	II	Louny
Čeradice	295	10					10	III	Louny
Černčice	1 455	12					12	II	Louny
Deštnice	185	5					5	III	Louny
Dobroměřice	1 351	12					12	II	Louny
Domoušice	631	10					10	III	Louny
Holedeč	522	10					10	III	Louny
Hříškov	400	10					10	III	Louny
Hřivice	604	10					10	III	Louny
Chlumčany	494	10					10	III	Louny
Chožov	604	10					10	III	Louny
Chraberce	142	5					5	III	Louny
Jimlín	759	10			1		11	II	Louny
Košťice	608	10					10	III	Louny
Kozly	140	5			1		6	III	Louny

Krásný Dvůr	702	10						10	II	Louny
Kryry	2 377	12			1		1	14	II	Louny
Lenešice	1 423	12					1	13	II	Louny
Libčeves	954	10				1		11	II	Louny
Liběšice	725	10						10	III	Louny
Libočany	548	10						10	III	Louny
Libořice	342	10						10	III	Louny
Lipno	488	10						10	III	Louny
Lišany	161	5						5	III	Louny
Lišťany	426	10						10	III	Louny
Louny	18 627	15	1	1	1	1	2	21	I	Louny
Lubeneč	1 493	12					1	14	II	Louny
Měcholupy	1 025	12				1		13	II	Louny
Nepomyšl	395	10						10	III	Louny
Nová Ves	118	5						5	III	Louny
Nové Sedlo	557	10						10	III	Louny
Obora	371	10						10	III	Louny
Očihov	358	10					1	11	II	Louny
Opočno	129	5						5	III	Louny
Panenský Týnec	430	10						10	III	Louny
Peruc	2 179	12						12	II	Louny
Petrohrad	650	10		1		1		12	II	Louny
Pnětluky	337	10						10	III	Louny
Počedělice	278	10						10	III	Louny
Podbořanský Rohozec	127	5						5	III	Louny
Podbořany	6 335	14	1	1	1	1	2	20	II	Louny
Postoloprty	5 066	14			1	1	2	18	II	Louny
Raná	255	10				1		11	II	Louny
Ročov	555	10						10	III	Louny
Slavětín	485	10						10	III	Louny
Smolnice	423	10						10	III	Louny
Staňkovice	894	10						10	III	Louny
Toužetín	296	10						10	III	Louny
Tuchořice	686	10						10	III	Louny
Úherce	70	5						5	III	Louny
Velkýševles	333	10				1		11	II	Louny
Veltěže	426	10						10	III	Louny
Vinařice	245	10						10	III	Louny
Vrbno nad Lesy	179	5						5	III	Louny
Vroutek	1 900	12				1	1	14	II	Louny
Vršovice	263	10						10	III	Louny
Výškov	502	10						10	III	Louny
Zálužice	71	5				1		6	III	Louny
Zbrašín	319	10						10	III	Louny
Zátec	19 267	15	1	1	1	1	2	21	I	Louny
Želkovice	91	5						5	III	Louny
Žerotín	195	5						5	III	Louny
Žiželice	417	10				1		11	II	Louny

#### Okres Most

Obec	Koeficient počet obyvatel	Koeficient obch., kult., sport. centra nad 1000 os.	Koeficient ÚSP, LDN, DD, DSS ubyt. zař. nad 200 os.	Koeficient zóna havarij. plánu dle zvl. Předpisu	Koeficient zvl. zatížené dopravní cesty - více než 2000 os.	Koeficient počet zásahů	Koeficient rizikových parametrů	Stupeň rizika	Okres	
Bečov	1 685	12			1	1	14	II	Most	
Bělušice	217	10	1				11	II	Most	
Braňany	1 244	12		1			13	II	Most	
Brandov	239	10					10	III	Most	
Český Jiřetín	77	5					5	III	Most	
Havraň	554	10		1	1		12	II	Most	
Hora Svaté Kateřiny	445	10					10	III	Most	
Horní Jiřetín	2 140	12			1	1	14	II	Most	
Klíny	112	5					5	III	Most	
Korozluky	185	5					5	III	Most	
Lišnice	222	10			1		11	II	Most	
Litvínov	25 776	15	1	1	1	1	21	I	Most	
Lom	3 867	12			1	2	15	II	Most	
Louka u Litvínova	748	10					10	III	Most	
Lužice	460	10					10	III	Most	
Malé Březno	232	10					10	III	Most	
Mariánské Radčice	466	10					10	III	Most	
Meziboří	4 824	14	1		1	1	2	19	II	Most
Most	67 058	20	1	1	1	1	2	26	I	Most
Nová Ves v Horách	462	10					10	III	Most	
Obrnice	2 344	12		1	1	1	15	II	Most	
Patokryje	415	10					10	III	Most	
Polerady	230	10					10	III	Most	
Skršín	222	10			1		11	II	Most	
Volevčice	93	5					5	III	Most	
Zelenice	478	10			1		11	II	Most	

## Okres Chomutov

Obec		Koeficient počet obyvatel	Koeficient obch., kult., sport. centra nad 1000 os.	Koeficient ÚSP, LDN, DD, DSS ubyt. zař. nad 200 os.	Koeficient zóna havarij, plánu dle zvl. Předpisu	Koeficient zvl. zatížené dopravní cesty - více než 2000 os.	Koeficient počet zásahů	Koeficient rizikových parametrů	Stupeň rizika	Okres
Bílence	247	10						10	III	Chomutov
Blatno	451	10						10	III	Chomutov
Boleboř	227	10						10	III	Chomutov
Březno	1 270	12				1		13	II	Chomutov
Černovice	522	10				1		11	II	Chomutov
Domašín	166	5						5	III	Chomutov
Droužkovice	761	10				1		11	II	Chomutov
Hora Svatého Šebestiána	279	10				1		11	II	Chomutov
Hrušovany	522	10						10	III	Chomutov
Chbary	592	10						10	III	Chomutov
Chomutov	49 540	15	1	1	1	1	2	21	I	Chomutov
Jirkov	20 349	15	1	1	1	1	2	21	I	Chomutov
Kadaň	18 062	15	1	1	1	1	2	21	I	Chomutov
Kalek	214	10						10	III	Chomutov
Kláštorec nad Ohří	15 094	15	1	1	1	1	2	21	I	Chomutov
Kovářská	1 151	12						12	II	Chomutov
Kryštofovy Hamry	106	5						5	III	Chomutov
Křimov	365	10				1		11	II	Chomutov
Libědice	235	10						10	III	Chomutov
Loučná pod Klínovcem	87	5	1					6	III	Chomutov
Málkov	728	10				1		11	II	Chomutov
Mašťov	639	10						10	III	Chomutov
Méděvec	134	5						5	III	Chomutov
Místo	425	10						10	III	Chomutov
Nezabylice	205	10						10	III	Chomutov
Okounov	321	10						10	III	Chomutov
Otvice	638	10						10	III	Chomutov
Perštejn	1 121	12				1		13	II	Chomutov
Pesvice	128	5						5	III	Chomutov
Pětipisy	194	5						5	III	Chomutov
Račetice	382	10						10	III	Chomutov
Radonice	1 180	12						12	II	Chomutov
Rokle	304	10						10	III	Chomutov
Spořice	1 328	12				1		13	II	Chomutov
Strupčice	766	10						10	III	Chomutov
Údlice	1 115	12				1		13	II	Chomutov
Vejprty	3 074	12	1	1		1	2	17	II	Chomutov
Veliká Ves	309	10						10	III	Chomutov
Vilémov	594	10						10	III	Chomutov
Vrskmaň	253	10				1		11	II	Chomutov
Všehrdy	134	5		1				6	III	Chomutov
Všestudy	184	5						5	III	Chomutov
Výsluní	381	10						10	III	Chomutov
Vysoká Pec	981	10						10	III	Chomutov



## PŘÍLOHA

### 2. METODIKA STANOVENÍ DOSTUPNOSTI A VÝSLEDKY VÝPOČTŮ DOSTUPNOSTI

---



## **Metodika stanovení dostupnosti a výsledky výpočtů dostupnosti**

Dostupnost místa poskytnutí PNP dle výpočtů na základě průjezdnosti stávající sítě pozemních komunikací se zohledněním topologických parametrů jednotlivých katastrálních území obcí.

METODIKA TVORBY SÍŤOVÉHO MODELU:

PŘEDPOKLÁDANÝ DOJEZD VOZIDEL ZZS ÚK V ROCE 2012 A SIMULACE DOJEZDOVÝCH ČASŮ VÝJEZDOVÝCH ZÁKLADEN, A TO NA SÍDLA V JEJICH PRIMÁRNÍM ZÁSAHOVÉM ÚZEMÍ URČENÉM "NEJKRATŠÍ MOŽNOU TRASOU".

Analýza dojezdu byla vytvořena v prostředí softwaru ArcINFO 10.0, resp. jeho nadstavbou Network Analyst. Rastr výškových dat byl vytvořen v softwaru GRASS.

Zdrojem dat byla síť komunikací pro Ústecký kraj s bufferem cca 10 kilometrů, a to od společnosti CEDA. Pro ověření korektnosti atributových informací jednotlivých úseků komunikací z hlediska průběhu intravilán/extravilán, byly využity data ZABAGED. Z této databáze byly také využity vrstvy vrstevnic pro tvorbu výškového rastru - modelu řešeného území. Zdrojem vrstvy obcí byl ArcČR 500.

Silniční síť byla na základě mnoha parametrů separována do kategorií, přičemž každé byla po konzultaci s Ing. Repkem (ZZS ÚK) stanovena základní rychlost, za kterou lze daný úsek projet, čímž vznikl základní síťový model území. Porovnáním hodnot základního modelu s reálnými hodnotami z roku 2011 a 2012 byly výpočtové hodnoty vlivu sklonu a zakřivení včetně základní rychlosti korekcí upraveny.

### **Tabulka základních rychlostí a kategorií komunikací**

Dálnice a Rychlostní komunikace	120
Dálnice a Rychlostní komunikace - most	120
Dálnice a Rychlostní komunikace - nájezd	51
Silnice I. třídy - intravilán	45
Silnice I. třídy - extravilán	75
Silnice II. třídy - intravilán	36
Silnice II. třídy - extravilán	63
Silnice III. třídy - intravilán	36
Silnice III. třídy - extravilán	51
Významné místní komunikace - intravilán	36
Významné místní komunikace - extravilán	51
Místní komunikace - intravilán	26
Místní komunikace - extravilán	25
Zpevněné polní a účelové cesty	15
Lesní cesty	5
Výjezdní komunikace z areálu ZZS	25

Údaje o sklonu byly získány z rastru výšek. Vrstevnice byly metodou TOPO TO RASTER převedeny na rastr. Metodou SLOPE byly pak údaje pro jednotlivé úseky zapsány do atributové tabulky.

Údaje o zakřivení byly vypočítány jako rozdíl mezi přímou vzdáleností koncových bodů linie komunikace a jejich skutečnou vzdáleností.

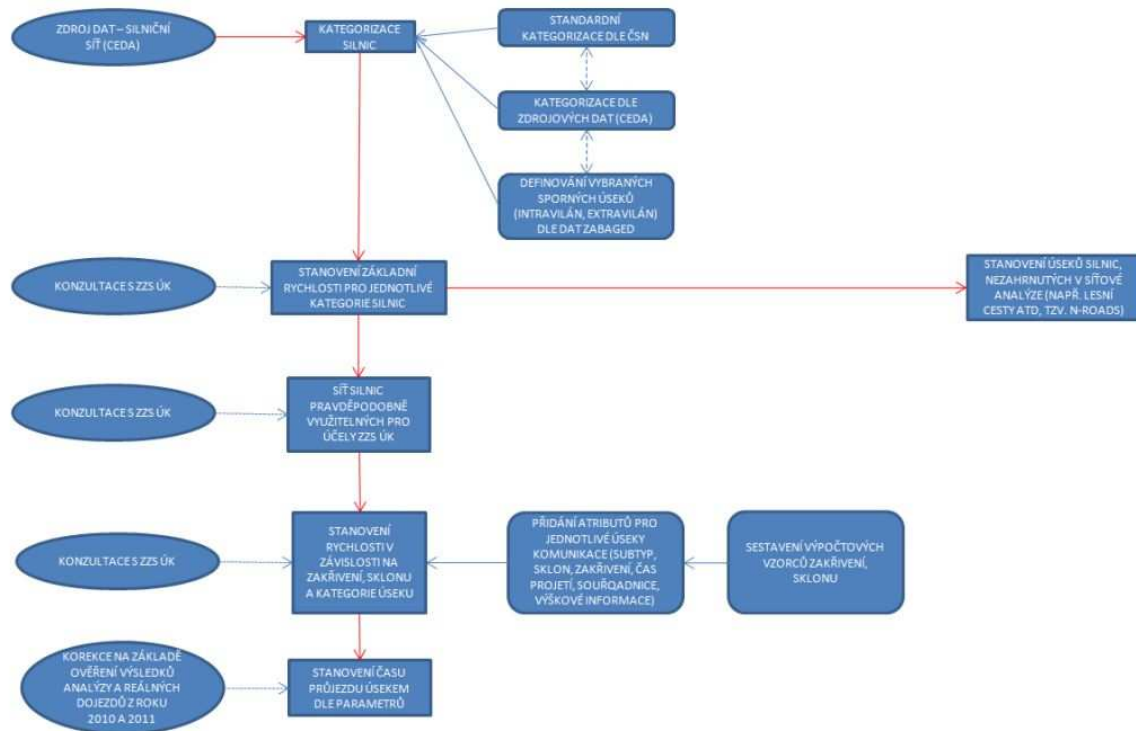
Výsledná hodnota rychlosti - směrodatná rychlost - je tedy výsledkem stanovení základní rychlosti, od které bylo na základě sklonitosti a zakřivení přičtena či odečtena rychlost (v závislosti na směru jízdy - jeden úsek může být jednou využit ve směru "do kopce", podruhé "z kopce" - rychlost bude v tomto případě pokaždé jiná).

Výsledné hodnoty se na základě porovnání náhodně vybraných obcí neliší o více než 1 minutu.

V této příloze jsou v tabulce uvedeny časy dojezdu vozidel ZZS do jednotlivých obcí Ústeckého kraje dle výpočtového modelu.

Mapové podklady zobrazují časy dojezdů vozidel ZZS dle jednotlivých výjezdových základen a souhrnně za celý Ústecký kraj.

Schéma vytvoření výpočtového modelu



## Mapa dojezdů z výjezdových základen ZZS na Území Ústeckého kraje

V této mapě jsou území, které nejsou vyjmenovány v textové části a které jsou v katastru jednotlivých obcí graficky označeny s dojezdem vyšším než 20 min. Tyto oblasti jsou neobydlené, zpravidla se jedná o oblasti lesnaté nebo skalnaté bez komunikací nebo pouze s lesními cestami.

Legenda mapové části:

Linie - čas dojezdu (min.)	Polygony - čas dojezdu (min.)	Symboly	Symboly
0 - 18	0 - 18	■ Výjezdni základna	☁ Vodní plocha
18 - 20	18 - 20	● Obec	☒ Intravilán
20 - 22	20 - 22	⊙ ORP	🚉 Železnice - vybrané hlavní tahy
22 - 25	22 - 25	⊙ Město	
25 - 30	25 - 30	⊙ SO ORP	

NÁZEV OBCE	OKRES	DOJEZD (MIN.)
Bílence	CV	07:41
Blatno	CV	08:32
Boleboř	CV	06:06
Březno	CV	06:56
Černovice	CV	05:23
Domašín	CV	11:29
Droužkovice	CV	04:21
Hora Svatého Šebestiána	CV	13:37
Hrušovany	CV	08:59
Chbany	CV	08:30
Chomutov	CV	01:18
Jirkov	CV	00:39
Kadaň	CV	02:08
Kalek	CV	14:24
Kláštepec nad Ohří	CV	08:13
Kovářská	CV	08:07
Kryštofovy Hamry	CV	09:11
Křimov	CV	10:18
Libědice	CV	11:03
Loučná pod Klínovcem	CV	12:03
Málkov	CV	06:23
Mašťov	CV	12:08
Měděnec	CV	14:17
Místo	CV	11:11
Nezabylice	CV	05:22
Okounov	CV	14:33
Otvice	CV	03:01
Perštejn	CV	12:10
Pesvice	CV	06:13
Pětipsy	CV	10:27
Račetice	CV	09:09
Radonice	CV	13:33
Rokle	CV	05:44
Spořice	CV	03:44
Strupčice	CV	09:36
Údlice	CV	04:17
Vejprty	CV	00:19
Veliká Ves	CV	05:57
Vilémov	CV	11:56
Vrskmaň	CV	04:44
Všehrdy	CV	04:57
Všestudy	CV	08:00
Výsluní	CV	15:05
Vysoká Pec	CV	03:23
Arnoltice	DC	10:33
Benešov nad Ploučnicí	DC	09:57
Bynovec	DC	08:29
Česká Kamenice	DC	00:52
Děčín	DC	01:08
Dobkovice	DC	06:43
Dobrná	DC	07:29
Dolní Habartice	DC	09:16
Dolní Podluží	DC	08:23
Dolní Poustevna	DC	07:07
Doubice	DC	09:33

NÁZEV OBCE	OKRES	DOJEZD (MIN.)
Františkov nad Ploučnicí	DC	13:38
Heřmanov	DC	12:52
Horní Habartice	DC	07:13
Horní Podluží	DC	09:54
Hřensko	DC	12:19
Huntířov	DC	06:29
Chřibská	DC	11:26
Janov	DC	14:12
Janská	DC	04:29
Jetřichovice	DC	12:25
Jílové	DC	09:06
Jiřetín pod Jedlovou	DC	08:58
Jiříkov	DC	06:31
Kámen	DC	07:05
Krásná Lípa	DC	04:39
Kunratice	DC	03:32
Kytlice	DC	09:47
Labská Stráň	DC	12:51
Lipová	DC	03:35
Lobendava	DC	06:39
Ludvíkovice	DC	04:07
Malá Veleň	DC	07:56
Malšovice	DC	06:00
Markvartice	DC	05:23
Merboltice	DC	19:13
Mikulášovice	DC	04:19
Rumburk	DC	01:52
Růžová	DC	11:18
Rybniště	DC	09:44
Srbská Kamenice	DC	07:36
Staré Křečany	DC	05:54
Starý Šachov	DC	14:30
Šluknov	DC	06:31
Těchlovice	DC	10:08
Valkeřice	DC	19:30
Varnsdorf	DC	08:23
Velká Bukovina	DC	08:52
Velký Šenov	DC	00:24
Verneřice	DC	19:48
Veselé	DC	03:56
Vilémov	DC	02:56
Bitovzeves	LN	10:08
Blatno	LN	18:10
Blažim	LN	11:28
Blšany	LN	04:13
Blšany u Loun	LN	04:49
Brodec	LN	07:18
Břvany	LN	10:30
Cítoliby	LN	02:29
Čeradice	LN	04:23
Černčice	LN	03:25
Deštnice	LN	11:22
Dobroměřice	LN	03:24
Domoušice	LN	18:51
Holedeč	LN	05:34

NÁZEV OBCE	OKRES	DOJEZD (MIN.)
Hříškov	LN	08:23
Hřivice	LN	11:24
Chlumčany	LN	03:04
Chožov	LN	08:41
Chraberce	LN	08:28
Jimlín	LN	07:18
Koštice	LN	12:25
Kozly	LN	08:46
Krásný Dvůr	LN	05:23
Kryry	LN	07:18
Lenešice	LN	05:59
Libčeves	LN	10:28
Liběšice	LN	07:33
Libočany	LN	03:27
Libořice	LN	07:09
Lipno	LN	11:32
Lišany	LN	09:59
Lišťany	LN	04:53
Louny	LN	02:19
Lubenec	LN	13:50
Měcholupy	LN	06:17
Nepomyšl	LN	07:57
Nová Ves	LN	08:45
Nové Sedlo	LN	07:11
Obora	LN	05:07
Očihov	LN	04:11
Opočno	LN	08:36
Panenský Týnec	LN	07:57
Peruc	LN	12:34
Petrohrad	LN	13:36
Pnětluky	LN	16:47
Počedělice	LN	06:41
Podbořanský Rohozec	LN	11:42
Podbořany	LN	01:02
Postoloprty	LN	07:43
Raná	LN	07:40
Ročov	LN	12:15
Slavětín	LN	08:18
Smolnice	LN	05:59
Staňkovice	LN	05:05
Toužetín	LN	05:47
Tuchořice	LN	11:00
Úherce	LN	10:36
Velemyšleves	LN	09:08
Veltěže	LN	05:54
Vinařice	LN	11:33
Vrbno nad Lesy	LN	07:56
Vroutek	LN	06:25
Vršovice	LN	04:35
Výškov	LN	11:56
Zálužice	LN	05:53
Zbrašín	LN	08:24
Žatec	LN	00:59
Želkovice	LN	11:09
Žerotín	LN	08:39
Žiželice	LN	05:24
Bechlín	LT	08:01

NÁZEV OBCE	OKRES	DOJEZD (MIN.)
Bohušovice nad Ohří	LT	06:09
Brňany	LT	07:43
Brozany nad Ohří	LT	08:58
Brzánky	LT	07:51
Bříza	LT	06:09
Budyně nad Ohří	LT	09:16
Býčkovice	LT	06:11
Ctiněves	LT	08:10
Černěves	LT	06:00
Černiv	LT	09:29
Černouček	LT	09:10
Čížkovice	LT	04:22
Děčany	LT	13:20
Dlažkovice	LT	08:50
Dobříň	LT	05:04
Doksany	LT	07:22
Dolánky nad Ohří	LT	09:32
Drahobuz	LT	14:44
Dušníky	LT	04:43
Evaň	LT	18:27
Hlinná	LT	06:11
Horní Beřkovice	LT	11:43
Horní řepčice	LT	07:49
Hoštka	LT	12:22
Hrobce	LT	06:40
Chodouny	LT	06:52
Chodovlice	LT	07:17
Chotěšov	LT	09:50
Chotiměř	LT	07:57
Chotíněves	LT	09:44
Chudoslavice	LT	07:58
Jenčice	LT	04:52
Kamýk	LT	06:12
Keblice	LT	06:22
Klapý	LT	10:38
Klenc	LT	03:05
Kostomlaty pod řípem	LT	08:06
Krabčice	LT	05:01
Křesín	LT	15:04
Křešice	LT	06:35
Kyškovice	LT	05:18
Levín	LT	16:11
Lhotka nad Labem	LT	01:38
Liběšice	LT	09:38
Libkovice pod řípem	LT	07:49
Libochovany	LT	09:50
Libochovice	LT	14:25
Libotenice	LT	08:10
Litoměřice	LT	02:08
Lkáň	LT	11:05
Lovečkovice	LT	15:01
Lovosice	LT	00:32
Lukavec	LT	03:30
Malé Žernoseky	LT	02:31
Malič	LT	06:52
Martiněves	LT	09:17
Michalovice	LT	06:07

NÁZEV OBCE	OKRES	DOJEZD (MIN.)
Mířevojvice	LT	04:13
Mlékojedy	LT	03:28
Mnetěš	LT	07:19
Mšené-lázně	LT	12:08
Nové Dvory	LT	06:49
Oleško	LT	08:46
Píšťany	LT	06:32
Ploskovice	LT	05:42
Podsedice	LT	07:52
Polepy	LT	10:54
Prackovice nad Labem	LT	05:48
Přestavlkvy	LT	05:42
Račice	LT	10:04
Račiněves	LT	04:46
Radovesice	LT	12:48
Rochov	LT	09:59
Roudnice nad Labem	LT	02:03
Sedlec	LT	09:31
Siřejovice	LT	06:01
Slatina	LT	11:39
Snědovice	LT	18:24
Staňkovice	LT	07:32
Straškov-Vodochody	LT	05:45
Sulejovice	LT	03:01
Štětí	LT	12:10
Terežín	LT	04:37
Travčice	LT	08:18
Trnovany	LT	03:31
Třeбенice	LT	06:08
Třebívlice	LT	10:44
Třebušín	LT	10:36
Úpohlavy	LT	07:07
Úštěk	LT	13:46
Vědomice	LT	03:37
Velemín	LT	06:12
Velké Žernoseky	LT	08:01
Vchynice	LT	03:09
Vlastislav	LT	08:23
Vražkov	LT	05:36
Vrbice	LT	09:02
Vrbičany	LT	07:41
Vrutice	LT	12:03
Záluží	LT	08:06
Žabovřesky nad Ohří	LT	13:34
Žalhostice	LT	04:59
Židovice	LT	04:32
Žitenice	LT	02:40
Bečov	MO	10:31
Bělušice	MO	10:37
Braňany	MO	07:59
Brandov	MO	22:24
Český Jiřetín	MO	22:25
Havraň	MO	05:37
Hora Svaté Kateřiny	MO	17:24
Horní Jiřetín	MO	08:41
Klínky	MO	11:02
Korozluky	MO	06:58

NÁZEV OBCE	OKRES	DOJEZD (MIN.)
Lišnice	MO	06:51
Litvínov	MO	00:30
Lom	MO	03:20
Louka u Litvínova	MO	02:35
Lužice	MO	06:08
Malé Březno	MO	08:15
Mariánské Radčice	MO	05:03
Meziboří	MO	03:49
Most	MO	00:37
Nová Ves v Horách	MO	14:09
Obrnice	MO	04:58
Patokryje	MO	06:35
Polerady	MO	08:06
Skršín	MO	08:55
Volevčice	MO	10:39
Želenice	MO	05:36
Bílina	TP	01:39
Bořislav	TP	09:52
Bystřany	TP	03:51
Bžany	TP	07:44
Dubí	TP	06:17
Duchcov	TP	06:04
Háj u Duchcova	TP	08:53
Hostomice	TP	06:15
Hrob	TP	09:27
Hrobčice	TP	02:36
Jeníkov	TP	05:16
Kladruby	TP	03:30
Kostomlaty pod Milešovko	TP	12:26
Košťany	TP	05:32
Krupka	TP	08:31
Lahošť	TP	04:39
Ledvice	TP	06:35
Lukov	TP	08:43
Měrunice	TP	07:38
Mikulov	TP	12:51
Modlany	TP	07:28
Moldava	TP	21:47
Novosedlice	TP	02:53
Ohnič	TP	07:55
Osek	TP	06:43
Proboštov	TP	04:43
Rtyně nad Bílinou	TP	07:27
Srbice	TP	05:18
Světec	TP	07:11
Teplice	TP	01:46
Újezdeček	TP	02:27
Zabrušany	TP	05:51
Žalany	TP	08:02
Žim	TP	11:11
Dolní Zálezly	UL	08:16
Habrovany	UL	10:13
Homole u Panny	UL	12:56
Chabařovice	UL	08:03
Chlumeč	UL	07:00
Chuderov	UL	02:47
Libouchec	UL	08:51

NÁZEV OBCE	OKRES	DOJEZD (MIN.)
Malé Březno	UL	13:07
Malečov	UL	12:52
Petrovice	UL	12:45
Povrly	UL	11:07
Přestanov	UL	07:22
Ryjice	UL	09:15
Řehlovice	UL	08:34
Stebno	UL	11:55
Tašov	UL	11:56
Telnice	UL	10:45
Tisá	UL	13:27
Trmice	UL	07:59
Ústí nad Labem	UL	03:40
Velké Březno	UL	12:53
Velké Chvojno	UL	08:05
Zubrnice	UL	17:08

## PŘÍLOHA

### 3. MAPOVÉ VYJÁDŘENÍ DOSTUPNOSTI VE STAVU K LEDNU 2013

---





Ústecký kraj

# PLÁN POKRYTÍ ÚZEMÍ ÚSTECKÉHO KRAJE VÝJEZDOVÝMI ZÁKLADNAMI ZDRAVOTNICKÉ ZÁCHRANNÉ SLUŽBY

LEDEN 2013



<b>Linie - čas dojezdu (min.)</b>	
	0 - 18
	18 - 20
	20 - 22
	22 - 25
	25 - 30
<b>Polygony - čas dojezdu (min.)</b>	
	0 - 18
	18 - 20
	20 - 22
	22 - 25
	25 - 30
<b>LZS - čas doletu (min.)</b>	
	0 - 18
	18 - 20

	Výjezdni základna
	Město
	ORP
	Obec
	Hranice kraje
	Hranice okresu
	Hranice SO ORP
	Vodní plocha
	Intravilán
	Železnice - vybrané hlavní tahy

ZDROJ DAT: ©ZABAGED, CEDA, ARCČR500; SOUŘADNICOVÝ SYSTÉM: S-JTSK (EAST NORTH); VYTVOŘENO V: ESRI ARCFINCO 10.0, GRASS; AUTOR: MGR. ADAM JAVORČÁK (KRAJSKÝ ÚŘAD ÚSTECKÉHO KRAJE)  
 AKUMULOVÉ HODNOTY ČASU (V MINUTÁCH) VYJADRUJÍCÍ DOBU DOJEZDU/PRUJEZDU ZVLÁŠT ZA JEDNOTLIVÉ ÚSEKY V RAMCI SÍTĚ SILNIC A TO Z JEDNOLITVÝCH VÝJEZDOVÝCH ZÁKLADEN ZDRAVOTNICKÉ ZÁCHRANNÉ SLUŽBY NA ÚZEMÍ ÚSTECKÉHO KRAJE  
 POLYGONOVÁ VRSTVA ZOBRAZUJE DOSAH ZDRAVOTNICKÉ ZÁCHRANNÉ SLUŽBY I PRO OBLASTI LEŽÍCÍ MIMO PŘÍME VEDENÍ SILNIC. TATO VRSTVA VZNIKLA INTERPOLACÍ. GRAFICKY ZOBRAZENÉ POKRYTÍ JE ALE PODSTATNĚ GENERALIZOVÁNE

## PŘÍLOHA

### 4. ROZMÍSTĚNÍ VÝJEZDOVÝCH ZÁKLADEN A STRUKTURA VÝJEZDOVÝCH SKUPIN VE STAVU K LEDNU 2013

---



## Rozmístění výjezdových základen a struktura výjezdových skupin ve stavu k lednu 2013

Seznam Výjezdových základen a výjezdových skupin zabezpečujících pokrytí VZ, jejich dislokace pro jednotlivá katastrální území obcí Ústeckého kraje k 1.1. 2013

Okres	Výjezdové základny	Výj.sk. Letecké ZZS		Rychlé lékařské pomoci		Rychlé zdravotnické pomoci		Poznámka
		DEN	NOC	DEN	NOC	DEN	NOC	
<b>Ústí n.L.</b>								
	Ústí n.L.	1	0	1	1	3*	2	
<b>Litoměřice</b>								
	Litoměřice			1	1	1	1	
	Roudnice			1	1	1	1	
	Lovosice (Úštěk)			1	1			
<b>Děčín</b>								
	Děčín			1	1	2	1	
	Česká Kamenice			1	1			
	Rumburk			1	1	1	1	
	Velký Šenov					1	1	
<b>Teplice</b>								
	Teplice			1	1	2	2	
	Bílina					1	1	
<b>Louny</b>								
	Žatec			1	1	1	1	
	Louny			1	1	2	1	
	Podbořany			1	1			
<b>Chomutov</b>								
	Chomutov			1	1	2	1	
	Jirkov					1	1	
	Kadaň			1	1	1	1	
	Vejprty					1	1	
<b>Most</b>								
	Most			1	1	1	1	
	Litvínov (Klín)			1	1	1	1	
<b>Celkem</b>		1	0	15	15	22	18	

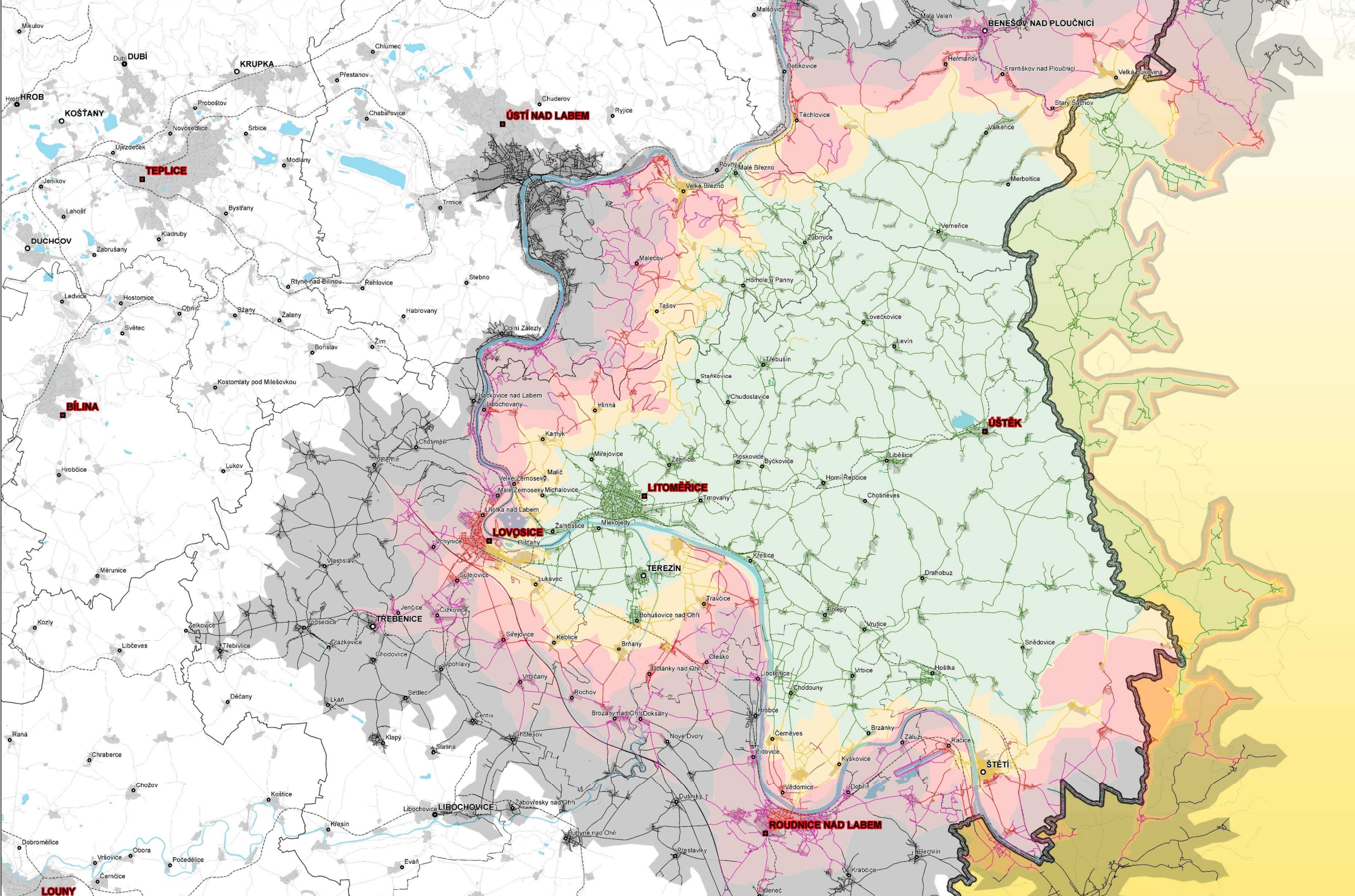
Vysvětlivky

\* u takto označených lokalit je v denní době jedna RZP nasazena pouze ve všední dny.

## PŘÍLOHA

### 5. MAPOVÉ VYJÁDŘENÍ DOSTUPNOSTI Z VÝJEZDOVÉ ZÁKLADNY „ÚŠTĚK“



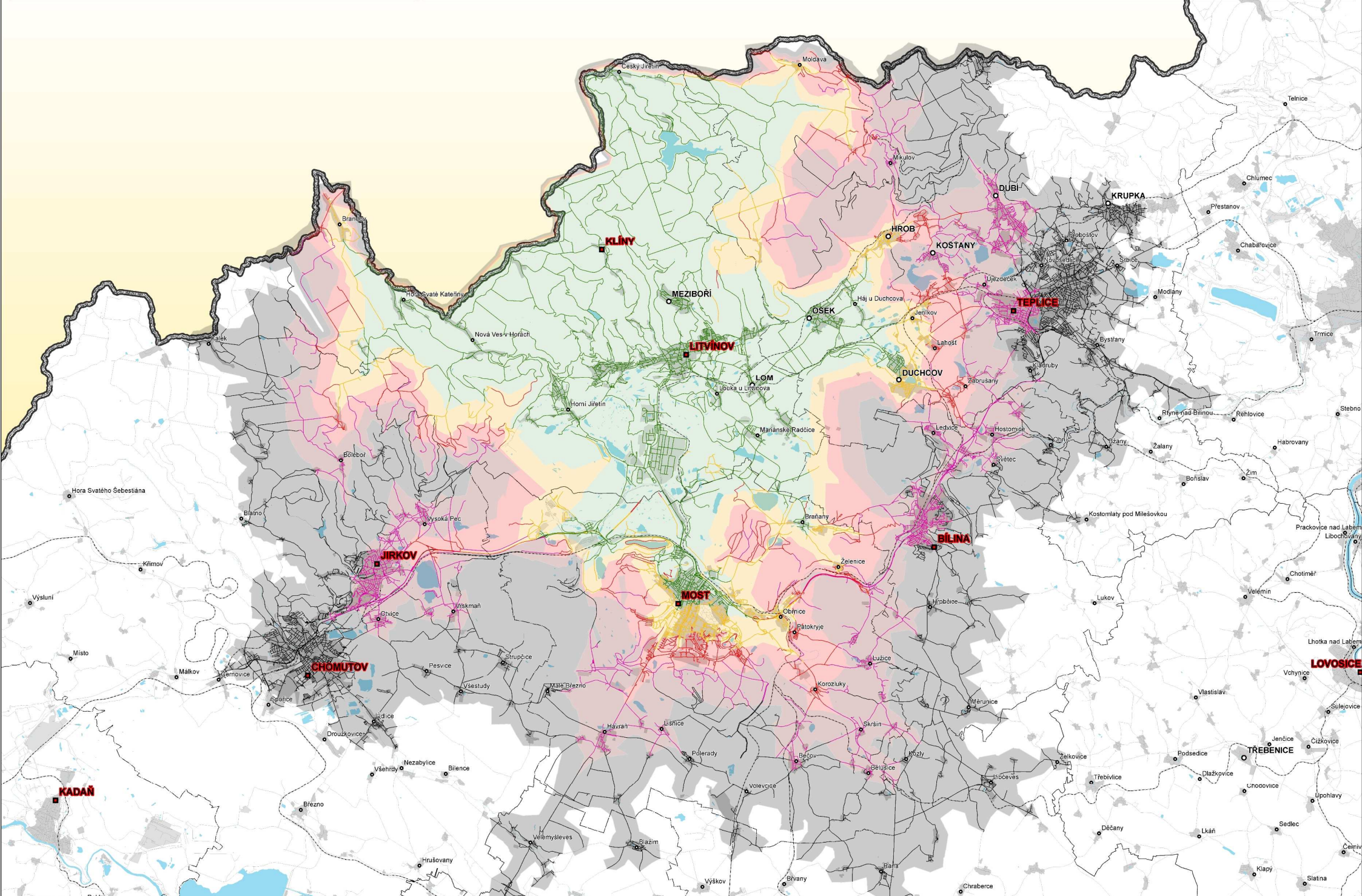


AKUMULOVÉ HODNOTY ČASU (V MINUTÁCH) VYJADŘUJÍCÍ DOBU DOJEZDU/PRŮJEZDU ZVLÁŠT ZA JEDNOTLIVÉ ÚSEKY V RÁMCI SÍTĚ SILNIC A TO Z JEDNOLITÝCH VÝJEZDOVÝCH ZÁKLADEN ZDRAVOTNICKÉ ZÁCHRANNÉ SLUŽBY NA ÚZEMÍ ÚSTECKÉHO KRAJE  
POLYGONOVÁ VRSTVA ZOBRAZUJE DOSAH ZDRAVOTNICKÉ ZÁCHRANNÉ SLUŽBY I PRO OBLASTI LEŽÍCÍ MIMO PŘÍME VEDENÍ KOMUNIKACE. TATO VRSTVA VZNIKLA INTERPOLACÍ. GRAFICKY ZOBRAZENÉ POKRYTÍ JE ALE PODSTATNĚ GENERALIZOVANÉ  
FORUM DAT, K24BAGED, CEDA, ARBORUSO, SOUKROMNOSTI, SVETBYM  
AUTOR: MGR. AČAM JAVORČÁK (KRAJSKÝ ÚŘAD ÚSTECKÉHO KRAJE)

## PŘÍLOHA

### 6. MAPOVÉ VYJÁDŘENÍ DOSTUPNOSTI Z VÝJEZDOVÉ ZÁKLADNY „KLÍNY“





AKUMULOVÉ HODNOTY ČASU (V MINUTÁCH) VYJADŘUJÍCÍ DOBU DOJEZDU/PRŮJEZDU ZVLÁŠT ZA JEDNOTLIVÉ ÚSEKY V RÁMCI SÍTĚ SILNIC A TO Z JEDNOLITÝCH VÝJEZDOVÝCH ZÁKLADEN ZDRAVOTNICKÉ ZÁCHRANNÉ SLUŽBY NA ÚZEMÍ ÚSTECKÉHO KRAJE  
POLYGONOVÁ VRSTVA ZOBRAZUJE DOSAH ZDRAVOTNICKÉ ZÁCHRANNÉ SLUŽBY I PRO OBLASTI LEŽÍCÍ MIMO PŘÍMÉ VEDENÍ KOMUNIKACE. TATO VRSTVA VZNIKLA INTERPOLACÍ. GRAFICKY ZOBRAZENÉ POKRYTÍ JE ALE PODSTATNĚ GENERALIZOVANÉ  
1:50 000 0 1,25 2,5 5 7,5 10  
SEZNAM DAT: 02.04.2025 08:42:00 CESTK: ANKOR:001: SBOURATELNÝ SYSTÉM  
AUTOR: MGR. ADAM JAVORČÁK: KRAJSKÝ ÚŘAD ÚSTECKÉHO KRAJE

## PŘÍLOHA

### 7. ROZMÍSTĚNÍ VÝJEZDOVÝCH ZÁKLADEN A STRUKTURA VÝJEZDOVÝCH SKUPIN PO REALIZACI OPATŘENÍ DLE BODU Č. 1 A 3.A.

---





## Rozmístění výjezdových základen a struktura výjezdových skupin po realizaci opatření dle bodu č. 1 a 3.a.

Seznam Výjezdových základen a výjezdových skupin zabezpečujících pokrytí VZ, jejich dislokace po jednotlivá katastrální území obcí Ústeckého kraje po realizaci opatření k zajištění dostupnosti.

Okres	Výjezdové základny	Výj.sk. Letecké ZZS		Rychlé lékařské pomoci		Rychlé zdravotnické pomoci		Poznámka
		DEN	NOC	DEN	NOC	DEN	NOC	
<b>Ústí n.L.</b>		DEN	NOC	DEN	NOC	DEN	NOC	
	Ústí n.L.	1	0	1	1	3*	2	
<b>Litoměřice</b>								
	Litoměřice			1	1	1	1	
	Roudnice			1	1	1	1	
	Lovosice			1	1	1*		
	Úštěk					1	1	
<b>Děčín</b>								
	Děčín			1	1	2	2	
	Česká Kamenice			1	1	1*		
	Rumburk			1	1	1	1	
	Velký Šenov					1	1	
<b>Teplice</b>								
	Teplice			1	1	3	2	
	Bílina					1	1	
<b>Louny</b>								
	Žatec			1	1	1	1	
	Louny			1	1	2	1	
	Podbořany			1	1	1		
<b>Chomutov</b>								
	Chomutov			1	1	2	1	
	Jirkov					1	1	
	Kadaň			1	1	1	1	
	Vejprty					1	1	
<b>Most</b>								
	Most			1	1	1	1	
	Litvínov			1	1	1	1	
	Klíný					1		
<b>Celkem</b>		1	0	15	15	28	20	

Vysvětlivky

\* u takto označených lokalit je v denní době jedna RZP nasazena pouze ve všední dny.

## PŘÍLOHA

### 8. MAPOVÉ VYJÁDŘENÍ DOSTUPNOSTI VE STAVU PO REALIZACI OPATŘENÍ DLE BODU Č. 1 A 3.A.

---



Ústecký kraj

# PLÁN POKRYTÍ ÚZEMÍ ÚSTECKÉHO KRAJE VÝJEZDOVÝMI ZÁKLADNAMI ZDRAVOTNICKÉ ZÁCHRANNÉ SLUŽBY

## ZAPOČÍTÁNA I VÝJEZDNÍ ZÁKLADNA ÚŠTĚK A KLÍNY



LZS ÚL  
20 min.

LZS ÚL  
18 min.

LZS ÚL  
18 min.

Linie - čas dojezdu (min.)	
	0 - 18
	18 - 20
	20 - 22
	22 - 25
	25 - 30

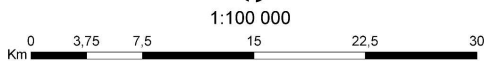
  

Polygony - čas dojezdu (min.)	
	0 - 18
	18 - 20
	20 - 22
	22 - 25
	25 - 30

LZS - čas doletu (min.)	
	0 - 18
	18 - 20

	Výjezdní základna
	Město
	ORP
	Obec
	Hranice kraje
	Hranice okresu
	Hranice SO ORP
	Vodní plocha
	Intravilán
	Železnice - vybrané hlavní tahy



1:100 000

ZDROJ DAT: ©ZABAGED, CEDA, ARCČR500; SOUŘADNICOVÝ SYSTÉM: S-JTSK (EAST NORTH); VYTVOŘENO V: ESRI ARCFINIO 10.0, GRASS; AUTOR: MGR. ADAM JAVORČÁK (KRAJSKÝ ÚŘAD ÚSTECKÉHO KRAJE)  
 AKUMULOVÉ HODNOTY ČASU (V MINUTÁCH) VYJADŘUJÍCÍ DOBU DOJEZDU/PRUJEZDU ZVLÁŠTĚ ZA JEDNOTLIVÉ ÚSEKY V RÁMCI SÍTĚ SILNIC A T O Z JEDNOLITVÝCH VÝJEZDOVÝCH ZÁKLADEN ZDRAVOTNICKÉ ZÁCHRANNÉ SLUŽBY NA ÚZEMÍ ÚSTECKÉHO KRAJE  
 POLYGONOVÁ VRSTVA ZOBRAZUJE DOSAH ZDRAVOTNICKÉ ZÁCHRANNÉ SLUŽBY I PRO OBLASTI LEŽÍCÍ MIMO PŘÍME VEDENÍ KOMUNIKACE. TATO VRSTVA VZNIKLA INTERPOLACÍ. GRAFICKY ZOBRAZENÉ POKRYTÍ JE ALE PODSTATNĚ GENERALIZOVANÉ