

## II. úplná aktualizace Územně analytických podkladů ORP Kadaň 2012



# Rozbor udržitelného rozvoje území ORP KADAŇ

**POŘIZOVATEL A ZPRACOVATEL:**

Městský úřad Kadaň

Odbor regionálního rozvoje, územního plánování a památkové péče

Mírové náměstí 1, 43201 Kadaň

# Obsah

<b>1.</b>		<b>Základní údaje o ORP Kadaň</b>	<b>1-6</b>
<b>2.</b>		<b>SWOT analýza</b>	
	2.1.	Životní prostředí	<b>7-12</b>
	2.2.	Hospodářské prostředí	<b>13-14</b>
	2.3.	Sociodemografické prostředí	<b>15-17</b>
		<b>Vyhodnocení vyváženosti vztahu územních podmínek</b>	
<b>3.</b>	3.1.	Územní podmínky pro životní prostředí	<b>18-19</b>
	3.2.	Územní podmínky pro soudržnost obyvatel území	<b>20-23</b>
	3.3.	Územní podmínky pro hospodářský rozvoj	<b>23-24</b>
	3.4.	Vyhodnocení vyváženosti	<b>25-28</b>
<b>4.</b>		<b>Problémy k řešení</b>	
	4.1.	Urbanistické, hygienické a dopravní závady	<b>29</b>
	4.2.	Vzájemné střety záměrů a střety záměrů s limity	<b>29</b>
	4.3.	Ohrožení území	<b>29</b>

# 1. Základní údaje o ORP Kadaň

Správní obvod obce s rozšířenou působností Kadaň (dále jen ORP) je součástí Ústeckého kraje. Sousedí se správními obvody ORP Chomutov a Žatec a svou západní hranicí přiléhá ke Karlovarskému kraji, správnímu obvodu ORP Ostrov nad Ohří. Na jihozápadě sousedí s Vojenským újezdem Hradiště. Na severu sousedí se Spolkovou republikou Německo. Cestu do sousední SRN umožňuje hraniční přechod Vejprty-Bärenstein.

Rozloha správního obvodu (dále jen SO) ORP Kadaň je 449 km<sup>2</sup>, což je 8,4 % Ústeckého kraje. ORP Kadaň je tak pátá největší podle rozlohy v Ústeckém kraji. Celkem obvod zahrnuje 19 obcí, z toho je pět měst: Kadaň, Klášterec nad Ohří, Vejprty, Mašťov a Loučná pod Klínovcem.

Celkový počet obyvatel SO ORP Kadaň je vzhledem k průměru SO ORP v Ústeckém kraji (51,5 tis.) nižší, k 31. 12. 2011 činil 43 745, což je asi 5,5 % obyvatel Ústeckého kraje.

tab. č. 1 základní údaje o ORP Kadaň

<b>statut</b>	obec s rozšířenou působností
<b>počet obcí ve správním území</b>	19
<b>pověřené obecní úřady</b>	Klášterec nad Ohří, Vejprty
<b>stavební úřady</b>	Kadaň, Klášterec nad Ohří, Vejprty, Radonice
<b>počet obcí se statutem města</b>	5
<b>výměra v ha</b>	44 919
<b>počet obyvatel k 31. 12. 2011</b>	43 745
<b>obydlené domy</b>	5 179
<b>hustota zalidnění</b>	97,4 ob./km <sup>2</sup>

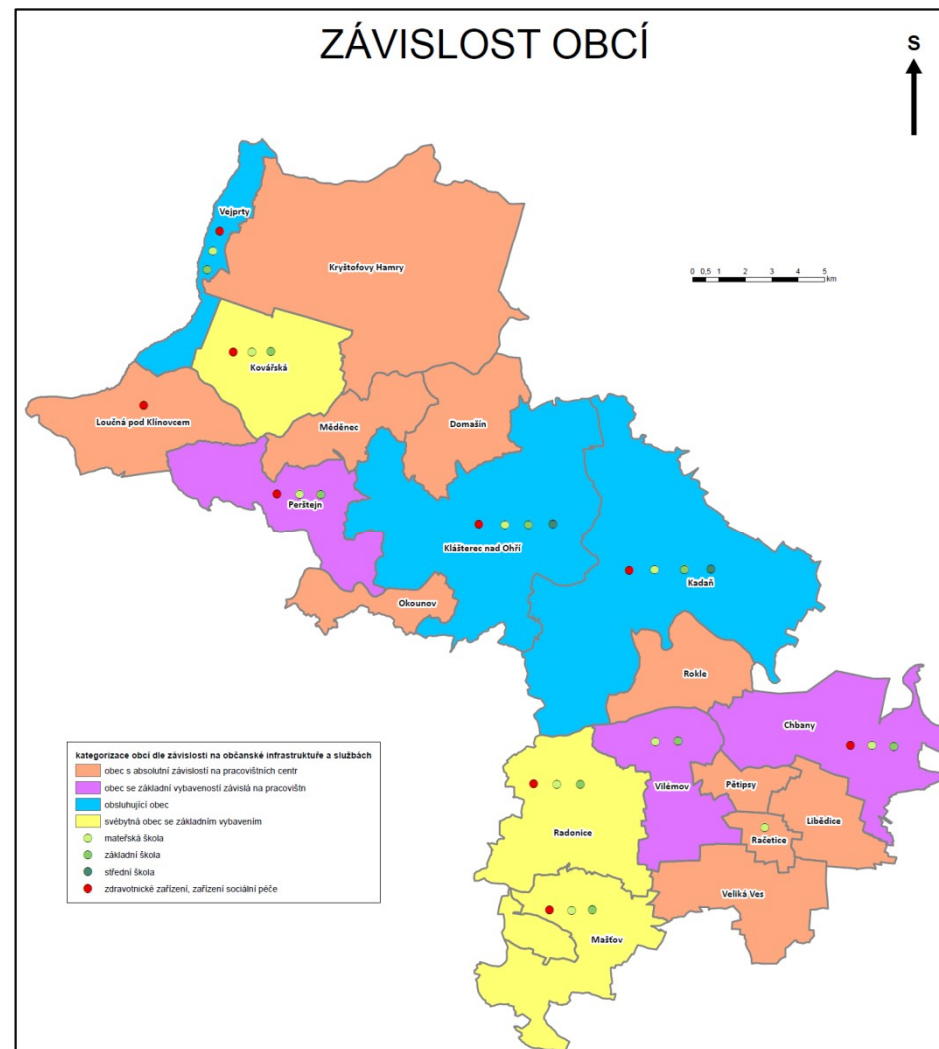
Centry osídlení jsou sousedící obce Kadaň a Klášterec nad Ohří, obě tyto obce jsou města v kategorii do 20 000 obyvatel. Jsou centry FUA a hrají významnou roli jak z hlediska občanské vybavenosti, tak z hlediska pracovních příležitostí v rámci celé ORP. Tabulka číslo 2. a obrázek číslo 1. uvádí závislost obcí a občanskou vybavenost v ORP.

Na území ORP se dále nachází rozvojová osa OS7 a specifická oblast SOB6 z PUR a dále rozvojová oblast NOB5 a specifická oblast NSOB4 ze ZUR. Podrobněji v tabulce číslo 3. a obrázku číslo 2.

tab. č. 2 závislost obcí a občanská vybavenost v ORP Kadaň

název obce	pošta	MŠ	ZŠ	SŠ	zdr. zař.	zařazení
Domašín	ne	ne	ne	ne	ne	obec s absolutní závislostí na pracovištních centrech, na základní vybavenosti
Chbany	ano	ano	ano	ne	ano	obec se základní vybaveností závislá na pracovištním centru
Kadaň	ano	ano	ano	ano	ano	obsluhující obec
Klášteřec nad Ohří	ano	ano	ano	ano	ano	obsluhující obec
Kovářská	ano	ano	ano	ne	ano	svěbytná obec se základním vybavením
Kryštofovy Hamry	ne	ne	ne	ne	ne	obec s absolutní závislostí na pracovištních centrech, na základní vybavenosti
Libědice	ne	ne	ne	ne	ne	obec s absolutní závislostí na pracovištních centrech, na základní vybavenosti
Loučná pod Klínovcem	ne	ne	ne	ne	ano	obec s absolutní závislostí na pracovištních centrech, na základní vybavenosti
Mašřov	ano	ano	ano	ne	ano	svěbytná obec se základním vybavením
Měděnec	ano	ne	ne	ne	ne	obec s absolutní závislostí na pracovištních centrech, na základní vybavenosti
Okounov	ne	ne	ne	ne	ne	obec s absolutní závislostí na pracovištních centrech, na základní vybavenosti
Perštejn	ano	ano	ano	ne	ano	obec se základní vybaveností závislá na pracovištním centru
Pětipsy	ano	ne	ne	ne	ne	obec s absolutní závislostí na pracovištních centrech, na základní vybavenosti
Račetice	ne	ano	ne	ne	ne	obec s absolutní závislostí na pracovištních centrech, na základní vybavenosti
Radonice	ano	ano	ano	ne	ano	svěbytná obec se základním vybavením
Rokle	ne	ne	ne	ne	ne	obec s absolutní závislostí na pracovištních centrech, na základní vybavenosti
Vejpřty	ano	ano	ano	ne	ano	obsluhující obec
Veliká Ves	ne	ne	ne	ne	ne	obec s absolutní závislostí na pracovištních centrech, na základní vybavenosti
Vilémov	ano	ano	ano	ne	ne	obec se základní vybaveností závislá na pracovištním centru

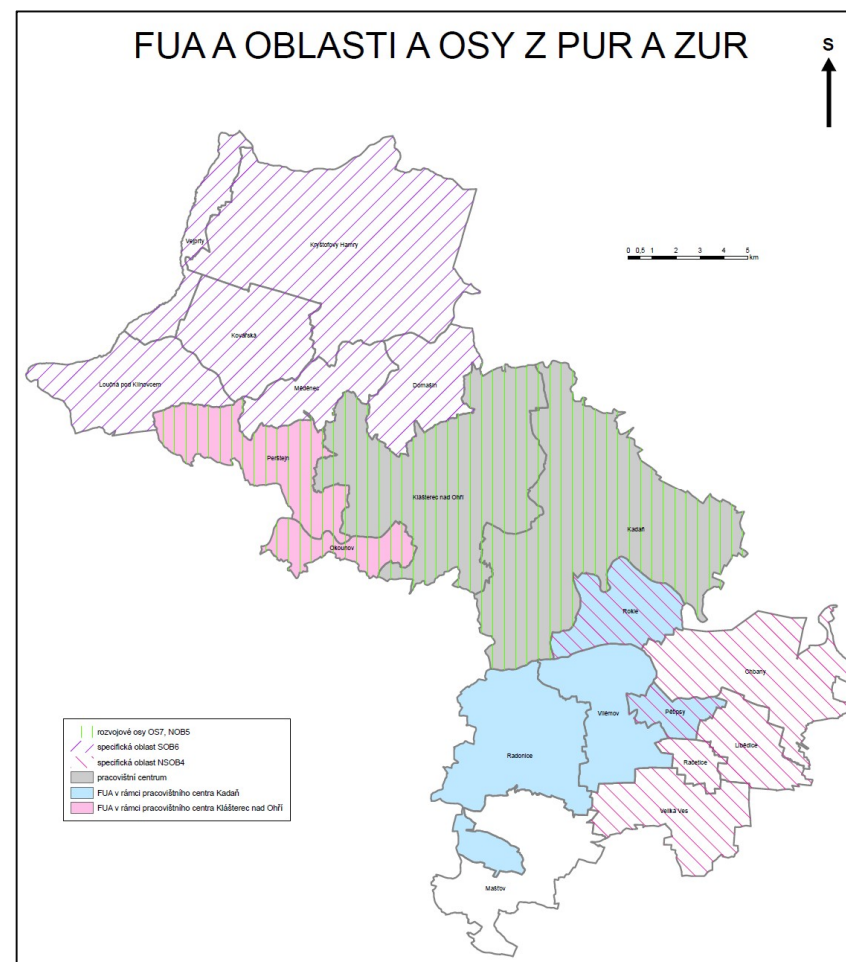
obr. č. 1 závislost obcí a občanská vybavenost v ORP Kadaň



tab. č. 3 charakteristika obcí v ORP Kadaň z hlediska FUA a příslušnosti do rozvojových os a oblastí a specifických oblastí v rámci PUR a ZUR

název obce	statut	působnost	počet obyvatel k 31. 12. 2011	FUA	ZUR, PUR
Domašín	obec	obec I. stupně	166	ne	SOB6
Chbany	obec	obec I. stupně	592	ne	NSOB4
Kadaň	město	obec III. stupně	18 062	ano	OS7, NOB5
Klášterec nad Ohří	město	obec II. stupně	15 094	ano	OS7, NOB5
Kovářská	obec	obec I. stupně	1 151	ne	SOB6
Kryštofovy Hamry	obec	obec I. stupně	106	ne	SOB6
Libědice	obec	obec I. stupně	235	ne	NSOB4
Loučná pod Klínovcem	město	obec I. stupně	87	ne	SOB6
Mašův	město	obec I. stupně	639	ne	
Měděnec	obec	obec I. stupně	134	ne	SOB6
Okounov	obec	obec I. stupně	321	ano	OS7, NOB5
Perštejn	obec	obec I. stupně	1 121	ano	OS7, NOB5
Pětipsy	obec	obec I. stupně	194	ano	NSOB4
Račetice	obec	obec I. stupně	382	ne	NSOB4
Radonice	obec	obec I. stupně	1 180	ano	
Rokle	obec	obec I. stupně	304	ano	NSOB4
Vejprty	město	obec II. stupně	3 074	ne	SOB6
Veliká Ves	obec	obec I. stupně	309	ne	NSOB4
Vilémov	obec	obec I. stupně	594	ano	

obr. č. 2 funkční urbanizovaná území a rozvojové osy a oblasti a specifické oblasti z PUR a ZUR v ORP Kadaň



Stav ÚPD a ÚPP v jednotlivých obcích ORP Kadaň je uveden v tabulce číslo 4.

tab. č. 4.stav ÚPD a ÚPP v jednotlivých obcích ORP Kadaň

Obec	Typ ÚPD	Schválený (S) Vydáný (V)	Datum schválení (vydání)	Číslo změny		Datum schválení (vydání) změny	Poznámka	Konec Platnosti
Kadaň	Územní plán Kadaně	V	17.12.2009	1		2.11.2012	NÚ 19.11.2012	
				2			Schválené zadání	
Klášterec nad Ohří	ÚP sídelního útvaru	S	23.6.1994	Doplněk	S	17.8.1995		31.12.2020
				3	S	2.9.2004		
				4	V	11.9.2008		
				6	V	23.9.2010	NÚ 29.10.2010	
				7	V	24.5.2011	NÚ 10.6.2011	
	Územní plán Klášterec nad Ohří					Schválené zadání		
	Regulační plán MPZ	S	7.12.2000	1	V	11.9.2008	NÚ 14.10.2008	31.12.2020
			2			Projednáni zadání		
Vejprty	ÚP sídelního útvaru	S	19.10.1995	1A	S	28.7.2005		31.12.2020
				1B	S	5.10.2006		
	Územní plán Vejprt						Předán návrh od projektanta	
Loučná pod Klínovcem	ÚP obce	S	14.12.2005	1	V	17.2.2010	NÚ 7.3.2010	31.12.2020
				2	V	17.2.2010	NÚ 7.3.2010	
				3	V	9.12.2011	NÚ 15.3.2012	
				4	V	6.5.2011	NÚ 1.6.2011	
				5	V	20.1.2012	NÚ 23.2. 2012	
				6			Pořizovatel SCREEN-ING,s.r.o. Praha	
				7			Pořizovatel SCREEN-ING,s.r.o. Praha	
Domašín						Po společném projednání		
Chbany						Pořizovatel Ing. Rusňák		
Kovářská						Pořizovatel SCREEN-ING,s.r.o. Praha - stav pořizování: schváleno pořízení		
Kryštofovy Hamry	ÚP obce	S	5.9.2005	1	S	17.7.2006		31.12.2020
				2			Předán návrh od projektanta	
	Územní plán						Schváleno pořízení	

	Kryštofovy Hamry						
<b>Libědice</b>	ÚP Libědic	V	9.2.2012				NÚ 24.2.2012
<b>Mašřov</b>	ÚP Mašřov	V	15.2.2011				NÚ 30.12.2011
<b>Měděnec</b>	ÚP Měděnec	V	7.11.2012				NÚ 22.11.2012
<b>Okounov</b>	ÚP Okounova	V	10.2.2011				NÚ 4.3.2011
<b>Perštejn</b>	ÚP Perštejn						Požádáno o stanovisko nadřízeného orgánu
<b>Pětipsy</b>	ÚP Pětipsy						Po společném projednání
<b>Račetice</b>							Zpracováno zadání
<b>Radonice</b>	ÚP Radonice	V	15.12.2011				NÚ 30.12.2011
<b>Rokle</b>	ÚP Rokle						Po společném projednání
<b>Veliká Ves</b>	ÚP Veliká Ves	V	11.3.2009				NÚ 14.4.2009
<b>Vilémov</b>	ÚP Vilémov	V	12.2.2009				NÚ 10.4.2009

<b>Urbanistické studie prověřené a vložené do evidence územně plánovací činnosti</b>	
<b>Obec</b>	<b>Datum projednání</b>
Rašovice	23.5.1996
Račetice	10.12.1997
Kovářská	6.2.1996
Klástercká Jeseň	18.6.2008
Vintířov	7.3.1996
Radonice	7.3.1996

<b>Územní studie vložené do evidence územně plánovací činnosti</b>	
<b>Název</b>	<b>Datum projednání</b>
Územní studie průmyslové zóny Verne - plochy D	

## 2. SWOT analýza

### 2.1. Životní prostředí

#### HORNINOVÉ PROSTŘEDÍ A GEOLOGIE

<b>silné stránky</b>	<b>slabé stránky</b>
<ul style="list-style-type: none"><li>- CHLÚ rud, barytu a fluoritu v Krušných horách</li><li>- rozsáhlá CHLÚ stavebního kamene, kaolinu, bentonitu a hnědého uhlí v Pětipeské pánvi a okolí Kadaně</li><li>- rozsáhlé rekultivované plochy v oblasti Tušimic a Pruněřova (cyklostezky, střelnice, vodní plochy)</li></ul>	<ul style="list-style-type: none"><li>- velké množství dobývacích prostorů po celém území: slída v Krušných horách, bentonit a kaolin v okolí Pětipes a na Kadaňsku, hnědé uhlí v Tušimicích</li><li>- odkaliště důl Měděnec a Tušimice</li><li>- seismická oblast Krušné hory</li><li>- velké množství starých důlních děl v Krušných horách a Pětipeské pánvi</li><li>- rozsáhlá poddolovaná území a sesuvné svahy v zastavěném území v oblasti Krušných hor a Pětipeské pánve</li></ul>

<b>příležitosti</b>	<b>hrozby</b>
<ul style="list-style-type: none"><li>- obnova a rekultivace krajiny po těžbě</li><li>- využití již stávajících rekultivovaných ploch pro příměstskou rekreaci a cyklistiku</li></ul>	<ul style="list-style-type: none"><li>- v případě těžby nerostů hrozí devastace krajiny, porušení vodohospodářského režimu a kontaminace vod</li><li>- většina CHLÚ a dobývacích prostorů v Krušných horách se nachází v NATUŘE 2000, regionálních ÚSES a CHOPAV</li><li>- CHLÚ bentonitu a kaolinu v NATUŘE 2000 na Kadaňsku a Vilémovsku</li><li>- v případě těžby bentonitu či hnědého uhlí na Pětipesku hrozí neúměrné přiblížení k obydleným částem či dokonce jejich likvidace</li></ul>



## VODNÍ REŽIM

<b>silné stránky</b>	<b>slabé stránky</b>
<ul style="list-style-type: none"> <li>- Ohře</li> <li>- vodní nádrže Přísečnice jako zdroj pitné vody a Nechanice jako zdroj užitkové vody a záchytný zdroj při povodních</li> <li>- rybník Sedlec a z něj vedoucí rozsáhlý zavlažovací systém do zemědělských oblastí na Radonicku a Pětipesku</li> <li>- dostatek drobných vodních toků a vodotečí v Krušných horách a v Klášterecku a Kadaňsku</li> <li>- nivní půdy</li> <li>- CHOPAV Krušnohoří</li> <li>- minerální prameny a velké množství vodních zdrojů I. i II. stupně ochrany</li> </ul>	<ul style="list-style-type: none"> <li>- meliorace na nivních půdách BPEJ III. tř. ochrany a zároveň na TTP a na půdách IV. tř. ochrany a zároveň TTP</li> <li>- ledové jevy</li> <li>- zastavěné území v záplavovém území v Poohří a okolí Liboce a na nivních půdách</li> <li>- nedostatek zdrojů vody a srážkový stín Krušných hor na Pětipesku a Radonicku</li> <li>- srážkové eroze na rozsáhlých zcelených zemědělských plochách na Pětipesku</li> </ul>

<b>příležitosti</b>	<b>hrozby</b>
<ul style="list-style-type: none"> <li>- protizáplavová opatření v oblastech, kde je zastavěné území v záplavovém</li> <li>- vybudování čistíren odpadních vod a vodovodu v oblastech kde chybí</li> </ul>	<ul style="list-style-type: none"> <li>- riziko povodní v zastavěném území</li> <li>- těžba ložisek nerostných surovin a narušení hydrogeologického režimu</li> </ul>

## HYGIENA ŽIVOTNÍHO PROSTŘEDÍ

<b>silné stránky</b>	<b>slabé stránky</b>
<ul style="list-style-type: none"> <li>- vodovod a kanalizace téměř ve všech větších sídlech</li> <li>- ochranná pásma vodních zdrojů I. a II. stupně</li> <li>- dostatek skládek a sběrných dvorů</li> </ul>	<ul style="list-style-type: none"> <li>- absence kanalizace a čistíren odpadní vod a nedostatečné zásobování pitnou vodou v menších obcích a horských oblastech a v oblastech s individuální rekreací</li> <li>- nevyřešené odpadové hospodářství v chatových oblastech</li> <li>- vyšší intenzita dopravy na silnici I. třídy 13</li> <li>- dobývací prostory hnědého uhlí, stavebního kamene, kaolinu a bentonitu</li> <li>- uhelné elektrárny Tušimice a Prunéřov</li> <li>- větrné elektrárny v Krušných horách</li> <li>- četné staré ekologické zátěže</li> <li>- nedostatek čistých zdrojů vytápění a lokální zdroje znečištění ovzduší</li> <li>- černé skládky a zaniklá JZD v jižní zemědělské části ORP</li> </ul>

<b>příležitosti</b>	<b>hrozby</b>
<ul style="list-style-type: none"> <li>- odkanalizování v oblastech s nevyřešeným odpadovým hospodářstvím</li> <li>- silniční obchvat Klášterce nad Ohří a Kadaně</li> </ul>	<ul style="list-style-type: none"> <li>- další rozvoj větrných elektráren</li> <li>- rozšíření těžby kaolinu a bentonitu na Pětipesku a Kadaňsku</li> <li>- znečištění v. n. Nechranice a Ohře z chatových osad</li> <li>- zvyšování dopravní zátěže v městech</li> </ul>

## OCHRANA PŘÍRODY A KRAJINY

<b>silné stránky</b>	<b>slabé stránky</b>
<ul style="list-style-type: none"> <li>- NATURA 2000 Ptačí oblasti i EVL na velké části území</li> <li>- velké množství maloplošných zvláště chráněných území</li> <li>- přírodní parky</li> <li>- dostatek vyhlášených VKP</li> <li>- ekologické hospodaření na TTP</li> <li>- vysoký koeficient ekologické stability v Krušných horách</li> <li>- nadregionální a regionální ÚSES</li> <li>- původní a stabilní rostlinná a živočišná společenstva v oblasti Doupovských hor</li> </ul>	<ul style="list-style-type: none"> <li>- narušení krajinného rázu Krušnohoří větrnými elektrárnami</li> <li>- nestabilita horských lesních společenstev (jednotná druhová a věková skladba)</li> <li>- ohrožení lesních porostů imisemi z tepelných elektráren</li> <li>- dobývací prostory a výhradní ložiska na celém území</li> <li>- absence mimolesní zeleně, remízků, průlehů a fčních lokálních ÚSES ve zcelených plochách orné půdy zemědělských oblastí</li> <li>- velmi nízký KES v zemědělských oblastech</li> <li>- nedostatečné odpadové hospodářství a odkanalizování v menších sídlech, horských oblastech a chatových osadách</li> </ul>

<b>příležitosti</b>	<b>hrozby</b>
<ul style="list-style-type: none"> <li>- obnova ploch po těžbě hnědého uhlí</li> <li>- CHKO Střední Poohří</li> </ul>	<ul style="list-style-type: none"> <li>- další rozvoj větrných elektráren</li> <li>- CHLÚ v oblastech s NATUROU 2000 a ÚSES, možný rozvoj těžby</li> <li>- další rozvoj chatových osad v horských oblastech a v blízkosti Ohře a Nechranic</li> </ul>

## ZEMĚDĚLSKÝ PŮDNÍ FOND A POZEMKY URČENÉ K PLNĚNÍ FUNKCE LESA

<b>silné stránky</b>	<b>slabé stránky</b>
<ul style="list-style-type: none"> <li>- dostatek orné půdy na BPEJ I. a II. třídy ochrany</li> <li>- meliorace na BPEJ I. a II. tř. ochrany</li> <li>- velký podíl trvalých travních porostů s ekologickým hospodařením</li> <li>- pastevectví na TTP v podhorských a horských oblastech</li> <li>- vysoký podíl lesů v horských oblastech v režimu zvláštního určení</li> <li>- zachovaná původní lesní společenství v oblasti Doupovských hor</li> </ul>	<ul style="list-style-type: none"> <li>- potencionální ohrožení orných půd erozí na svazích se sklonem větším než 7°</li> <li>- meliorace na TTP a BPEJ III. a IV. tř. ochrany</li> <li>- nedostatek mimolesní zeleně a remízů v zemědělských oblastech</li> <li>- nízká kvalita půd na rekultivovaných plochách s nestálou hladinou spodních vod</li> <li>- nízká kvalita rostlinných společenstev na rekultivovaných plochách</li> </ul>

<b>příležitosti</b>	<b>hrozby</b>
<ul style="list-style-type: none"> <li>- obnova původních lesních společenstev</li> <li>- rehabilitace venkovských sídel a obnova zemědělské malovýroby</li> <li>- vybudování lokálních biokoridorů a biocenter v zemědělských oblastech</li> <li>- rozvoj lesů v záplavových území Liboce</li> </ul>	<ul style="list-style-type: none"> <li>- nadměrný zábor ZPF a PUPFL na půdách s BPEJ I. a II. třídy ochrany pro novou výstavbu a rekreaci</li> <li>- rozvoj těžby kaolinu, bentonitu a hnědého uhlí</li> <li>- rozvoj vodní a větrné eroze na zcelených lánech orné půdy</li> </ul>

## 2.2. Hospodářské prostředí

### VEŘEJNÁ DOPRAVNÍ A TECHNICKÁ INFRASTRUKTURA

<b>silné stránky</b>	<b>slabé stránky</b>
<ul style="list-style-type: none"><li>- celostátní železniční trať</li><li>- silnice E 442</li><li>- plynofikace a teplofikace Kadaně a Klášterce nad Ohří</li><li>- vodní elektrárny Kadaňský stupeň, Želina, Hradiště</li><li>- uhelné elektrárny Tušimice a Prunéřov</li><li>- přímé silniční napojení na SRN</li><li>- dobrá dopravní obslužnost</li><li>- dobré silniční napojení jižní části ORP na Kadaň a Klášterec nad Ohří</li></ul>	<ul style="list-style-type: none"><li>- nevyužívání železniční tratě z Krušných hor do Chomutova a Doupovské dráhy</li><li>- nesjízdnost komunikací, nedostatek parkovacích míst a úzké silnice v horských oblastech v zimních měsících</li><li>- zatížení centra Klášterce nad Ohří a Kadaně silniční dopravou</li><li>- absence vodovodů, kanalizace a čistíren odpadní vod v menších sídlech a chatových oblastech</li><li>- špatná dopravní dostupnost a nedostatečná infrastruktura do sídel u hranic s VVP Hradiště</li></ul>

<b>příležitosti</b>	<b>hrozby</b>
<ul style="list-style-type: none"><li>- obnova lokální železniční dopravy</li><li>- plynofikace s přeshraniční pomocí v Loučné pod Klínovcem a Vejrtech</li><li>- opatření pro zajištění lepší sjízdnosti silnic v zimě</li><li>- obchvat Klášterce nad Ohří, Kadaně a zkapacitnění E 442</li></ul>	<ul style="list-style-type: none"><li>- zvyšování dopravní zátěže</li><li>- zánik Doupovské dráhy</li></ul>

## HOSPODÁŘSKÉ PODMÍNKY

<b>silné stránky</b>	<b>slabé stránky</b>
<ul style="list-style-type: none"> <li>- pracovištní centra FUA Kadaň a Klášterec nad Ohří</li> <li>- dobré dopravní napojení jižní a střední části ORP na pracovištní centra</li> <li>- průmyslové zóny Zlatý vrch a Verne</li> <li>- elektrárny Tušimice a Prunéřov</li> <li>- dobývací prostory hnědé uhlí, kaolin, stavební kámen</li> <li>- dobré podmínky pro všechny druhy podnikání v centrech FUA</li> <li>- míra nezaměstnanosti nižší než je průměr kraje</li> <li>- daňová výtěžnost nejvyšší v rámci kraje</li> <li>- dobré napojení na SRN</li> <li>- fungující zemědělská výroba v jižní části ORP</li> </ul>	<ul style="list-style-type: none"> <li>- nižší podíl VŠ vzdělaných v porovnání s Ústeckým krajem</li> <li>- 2. nejnižší míra podnikatelské aktivity v rámci kraje</li> <li>- nízká diverzita velkých zaměstnavatelů, kteří zaměstnávají vysoké procento EO obyvatel</li> <li>- vyšší podíl zaměstnaných v sekundéru</li> <li>- omezené a sezónní pracovní příležitosti, nedostatek kvalifikované prac. síly, odliv řemeslné výroby a vysoká nezaměstnanost v horských oblastech</li> <li>- rozvíjející se odvětví velkých logistických center nevytváří potřebu vyššího odborného vzdělání a znalostí zaměstnanců</li> </ul>

<b>příležitosti</b>	<b>hrozby</b>
<ul style="list-style-type: none"> <li>- rozvoj cestovního ruchu především v Krušnohoří</li> <li>- rozvoj lázeňství na Klášterecku</li> <li>- využití brownfields</li> <li>- rozvoj ekologického zemědělství</li> </ul>	<ul style="list-style-type: none"> <li>- ukončení těžební činnosti a souvisejícího energetického průmyslu</li> <li>- růst nezaměstnanosti</li> <li>- odliv obyvatelstva především v horských oblastech</li> <li>- vznik nových ploch pro průmyslovou výrobu a nevyužití ploch přestavby</li> <li>- omezení učňovského školství</li> </ul>

## 2.3. Sociodemografické prostředí

### SOCIODEMOGRAFICKÉ PODMÍNKY

<b>silné stránky</b>	<b>slabé stránky</b>
<ul style="list-style-type: none"><li>- v rámci kraje relativně nízká nezaměstnanost</li></ul> <p>Kadaňsko, Klášterecko:</p> <ul style="list-style-type: none"><li>- plná občanská vybavenost (nemocnice, zařízení sociální péče, školství, kulturní zařízení, sportovní zařízení...)</li><li>- dobrá dostupnost středního školství</li><li>- pravidelné kulturní akce</li><li>- turistické atraktivity</li><li>- vynikající služby</li><li>- plná technická vybavenost</li></ul>	<ul style="list-style-type: none"><li>- horší vzdělanostní struktura obyvatel</li><li>- nízký podíl původních obyvatel</li><li>- přirozený úbytek obyvatel a záporné saldo migrace</li><li>- odliv obyvatel s vyšším vzděláním</li></ul> <p>Krušnohoří:</p> <ul style="list-style-type: none"><li>- enklávy s vyloučenými sociálními skupinami</li><li>- vysoká nezaměstnanost</li><li>- menší podíl trvale žijících na úkor individuální rekreace</li><li>- špatná dostupnost služeb a občanské vybavenosti</li></ul>

<b>příležitosti</b>	<b>hrozby</b>
<ul style="list-style-type: none"><li>- podpora kulturních a sportovních aktivit</li></ul>	<ul style="list-style-type: none"><li>- problém se sociálně vyloučenými skupinami</li><li>- pokračující přirozený úbytek a záporné saldo migrace</li></ul>

## BYDLENÍ

<b>silné stránky</b>	<b>slabé stránky</b>
<ul style="list-style-type: none"><li>- nízká cena nemovitostí mimo hlavní rekreační oblasti a relativně dobrá hygiena životního prostředí v Krušnohoří</li><li>- atraktivní ŽP Klášterecko a Krušnohoří</li></ul> <p>Klášterecko a Kadaňsko:</p> <ul style="list-style-type: none"><li>- veškeré služby a občanská vybavenost</li><li>- dostatek ploch pro bydlení</li><li>- výstavba nových bytů</li><li>- dostatek pracovních příležitostí</li></ul>	<ul style="list-style-type: none"><li>- méně atraktivní životní prostředí v okolí uhelných elektráren a dolů</li><li>- trvalé bydlení obyvatel v oblastech s individuální rekreací a s tím spojené problémy s občanskou vybaveností a hygienou ŽP</li><li>- relativně vysoká cena nemovitostí na Kadaňsku</li></ul> <p>Krušnohoří:</p> <ul style="list-style-type: none"><li>- velký podíl neobydlených obecních bytů</li><li>- nedostatečná technická infrastruktura (kanalizace) a dopravní dostupnost území</li><li>- nedostatečná občanská vybavenost</li><li>- špatná dostupnost v zimním období</li><li>- relativně velká dojezdová vzdálenost do pracovištních center</li><li>- odliv obyvatel do pánevní oblasti</li></ul>

<b>příležitosti</b>	<b>hrozby</b>
<ul style="list-style-type: none"><li>- úprava sídlení struktury s cílem generování nových urbanistických vazeb</li><li>- obnova horských sídel do původní velikosti a urbanistické struktury</li></ul>	<ul style="list-style-type: none"><li>- střet rozvoje zastavitelných ploch s ochranou přírody a ochranou lesů a BPEJ I. a II. třídy ochrany</li></ul>



## REKREACE

<b>silné stránky</b>	<b>slabé stránky</b>
<ul style="list-style-type: none"> <li>- Krušnohorská běžkařská magistrála</li> <li>- síť cyklotras a cyklostezek</li> <li>- lyžařské areály se sjezdovkami v Loučné pod Klínovcem, Kovářské, Měděnci</li> <li>- velký podíl turistických tras pro letní turistiku</li> <li>- dostatek ubytovacích zařízení v turisticky atraktivních oblastech</li> <li>- městská památková rezervace, kulturní památky</li> <li>- sportovní zařízení: sportovní hala, hřiště, cyklostezky, koupaliště</li> <li>- galerie, muzea, koncerty</li> <li>- pravidelné kulturní akce lokálního i regionálního charakteru</li> <li>- campy a koupaliště Prunéřov, Nechranice, Klášterec nad Ohří, Kadaň</li> <li>- rozvoj lázeňství v Klášterci nad Ohří</li> </ul>	<ul style="list-style-type: none"> <li>- méně atraktivní životní prostředí ve východní části ORP (elektrárny a dobývací prostory)</li> <li>- nekoordinovaný rozvoj individuální rekreace s nedořešeným odpadovým hospodářstvím a komunikacemi</li> <li>- neatraktivita ŽP jižní části ORP orientované na zemědělskou výrobu</li> </ul>

<b>příležitosti</b>	<b>hrozby</b>
<ul style="list-style-type: none"> <li>- rozvoj sportovních areálů</li> <li>- propojení běžeckých tratí v Kovářské s tratěmi v Loučné a na Klínovci</li> <li>- propojení se zařízeními cestovního ruchu v SRN</li> <li>- rozvoj hromadné rekreace a odpovídající technické infrastruktury na Nechranicku</li> <li>- rozvoj cykloturistiky a příměstské turistiky na rekultivovaných plochách</li> </ul>	<ul style="list-style-type: none"> <li>- rozvoj cestovního ruchu se střetává a ochranou přírody a lesů</li> <li>- znečištění a eutrofizace vod v důsledku trvalého bydlení v oblastech s individuální rekreací</li> </ul>

# 3. Vyhodnocení vyváženosti vztahu územních podmínek

## 3.1. Územní podmínky pro životní prostředí

Horninové prostředí			Vodní režim			Hygiena ŽP			Ochrana přírody		ZPF a PUPFL		
zdroje nerostných surovin	ohrožení těžbou	poddolované či sesuvné území/zast. úz	ochranné pásmo vodních zdrojů	záplavové území/zast. úz	CHOPAV	zdroje znečištění	intenzita dopravy	ekologické zátěže	KES	chráněná území	třída ochrany ZPF dle BPEJ I. a II.	ohrožení orné půdy erozí	plochy lesů
+	-	-	+	-	+	-	0	-	0	+	+	0	0

### Horninové prostředí

- zdroje nerostných surovin: velké množství ložisek nerostných surovin a CHLÚ hnědého uhlí, rud, bentonitu, kaolinu a stavebního kamene po celém území ORP (+)
- ohrožení těžbou: dobývací prostory hnědého uhlí, kaolinu, stavebního kamene a rud po celém území ORP (-)
- poddolované či sesuvné území: téměř v každé obci je střet poddolovaného území či sesuvného se zastavěným územím, je to dáno historickou těžbou rud v Krušnohoří a hnědého uhlí v Pětipeské pánvi (-)

### Vodní režim

- ochranné pásmo vodních zdrojů: na celém území ORP se nachází značné množství ochranných pásem, hlavním zdrojem pitné vody je vodní nádrž Přísečnice (+)
- záplavové území: zastavěné území se v záplavovém území nachází ve většině obcí ORP, především na Ohři, Liboci a Černém potoku (-)
- CHOPAV: vyskytuje se na téměř ½ území (+)

## Hygiena ŽP

- zdroje znečištění: na území ORP se nachází elektrárny Tušimice a Prunéřov (-)
- intenzita silniční dopravy: vyšší intenzita dopravy v rámci ORP je pouze na silnici I. třídy č. E 442, na silnicích II. tř. dle sčítání ŘSD spíše klesá (**0**)
- ekologické zátěže: dobývací prostory, skládka Tušimice, popílkoviště a odkaliště (-)

## Ochrana přírody

- koeficient ekologické stability: 0,75 (KES: 0-0,9 = neutěšený krajinný prostor, 0,91-1,9 = krajina relativně zachovalá, 1,91 a více krajina zachovalá a přírodní) průměr za ORP 1,5, v horských oblastech je velmi vysoký (**0**)
- chráněná území: NATURA 2000 EVL i PO, četná maloplošná ZCHÚ, přírodní parky, VKP, ÚSES všech úrovní (**+**)

## ZPF a PUPFL

- třídy ochrany ZPF: na území se nachází rozsáhlé plochy s BPEJ I. a II. tř. ochrany (**+**)
- ohrožení orné půdy erozí: v zemědělsky obdělávané jižní části ORP místy, v horských oblastech a střední části se nevyskytuje (**0**)
- plochy lesů: průměr na ORP je 35 %, v rámci Ústeckého kraje je průměr 30,3 % (**0**)

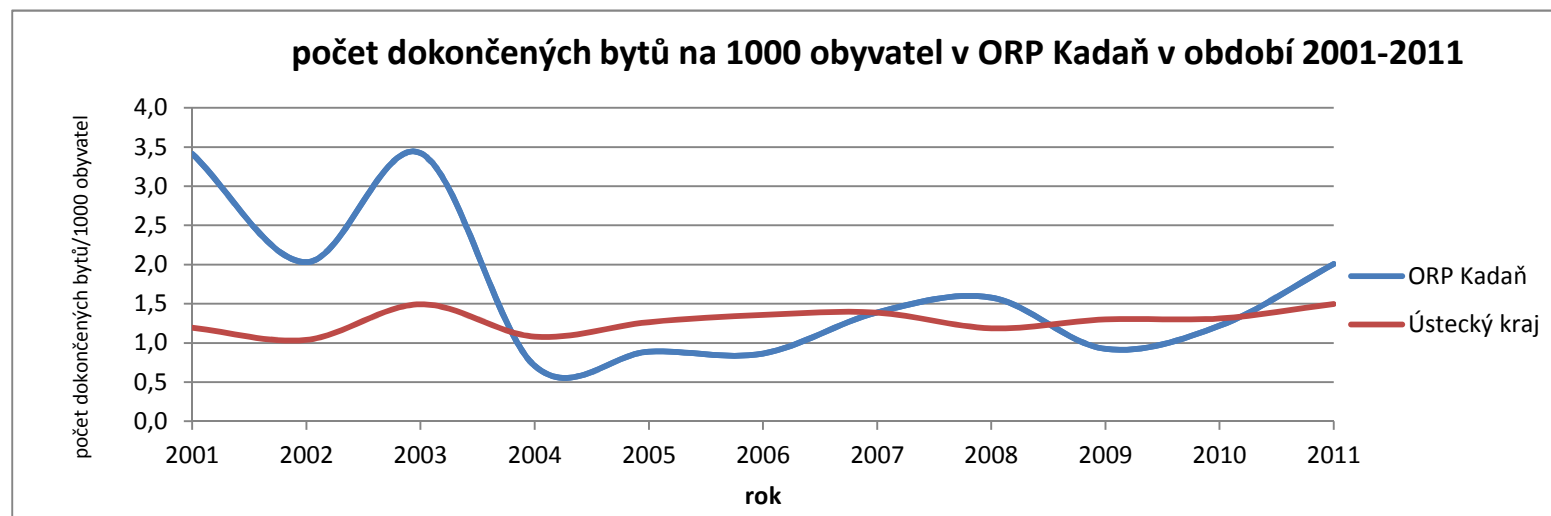
### 3.2. Územní podmínky pro soudržnost obyvatel území

Bydlení		Sociodemografické ukazatele				Rekreace a služby				
plochy k bydlení	trend byty	trend počtu obyvatel	trend migrace	trend přirozeného přírůstku	trend indexu stáří	turistické atraktivity	sportoviště a koupaliště	ubytovací zařízení	občanská vybavenost	zařízení sociálních služeb
+	+	0	-	-	0	+	+	+	+	+

#### Bydlení

- plochy k bydlení: viz. tabulka č. 4, 10 obcí má platný územní plán, 2 obce mají územní plán sídelního útvaru a jsou ve stadiu pořizování územního plánu, 5 obcí nemá územní plán, ale jsou ve stadiu pořizování, 2 obce nemají územní plán (+)
- trend počtu dokončených bytů: dle ČSÚ došlo ke zvýšení počtu dokončených bytů na 1000 ob. za poslední 2 roky (+)

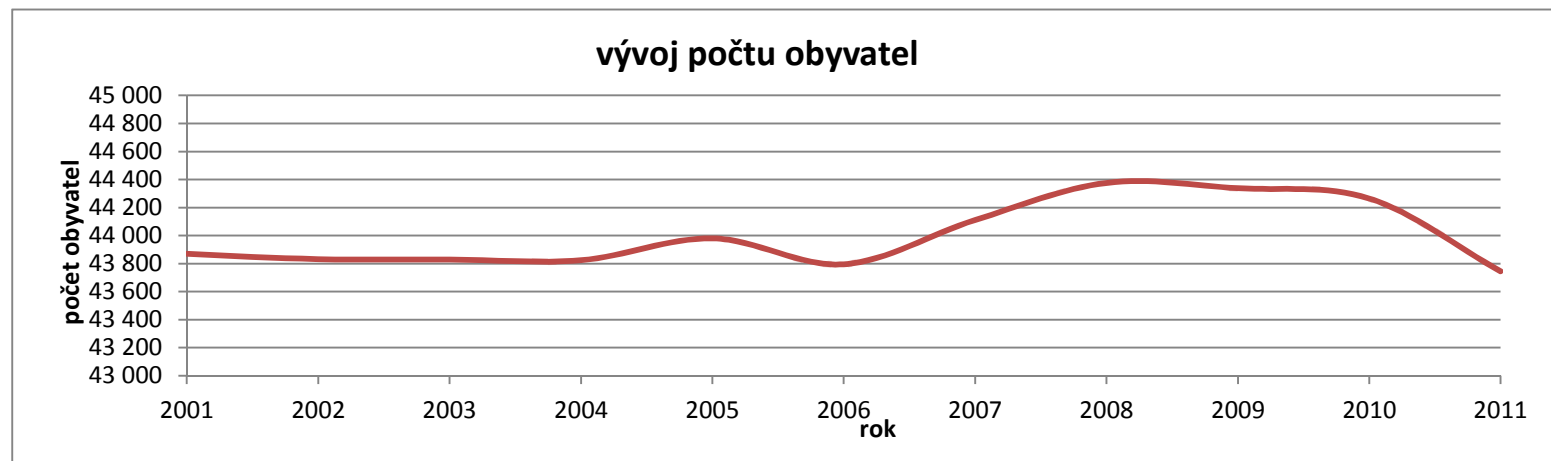
graf. č.1. počet dokončených bytů v ORP Kadaň v letech 2001-2011



## Sociodemografické ukazatele

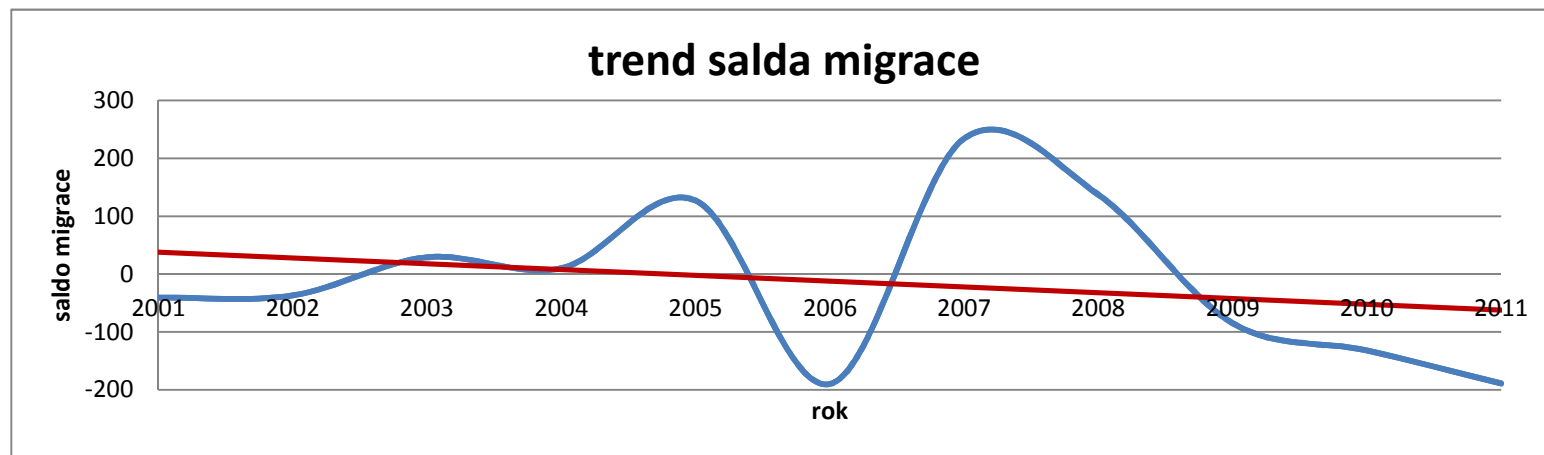
- trend počtu obyvatel: dle ČSÚ do roku 2006 stabilní, od roku 2006 zvyšující se a za poslední rok pokles na úroveň roku 2006 viz. graf č. 2 **(0)**

graf. č.2. vývoj počtu obyvatel v ORP Kadaň v letech 2001-2011



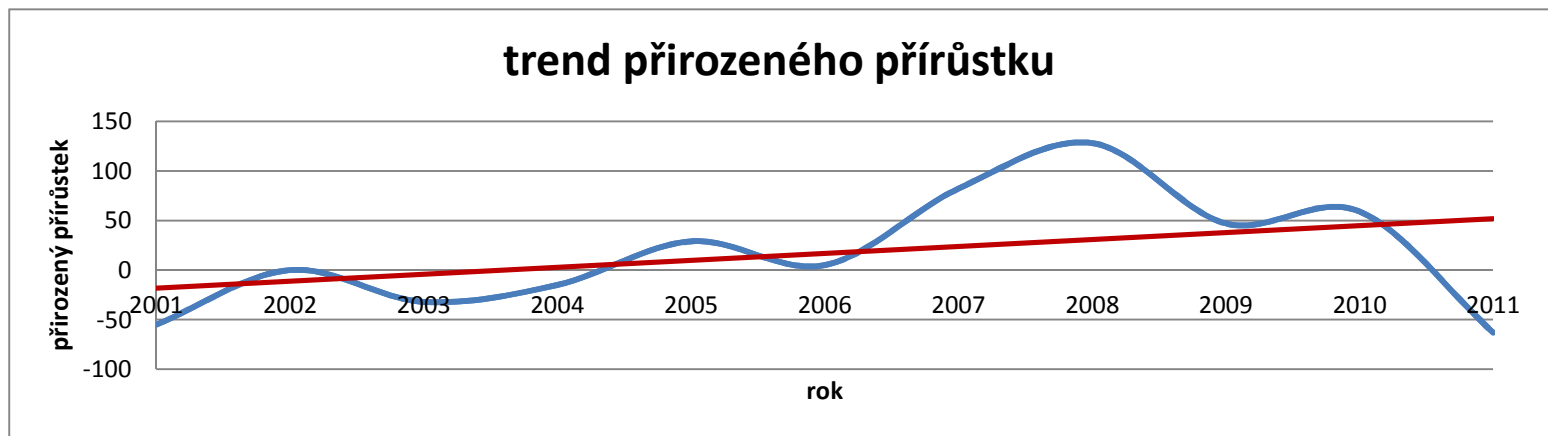
trend salda migrace: dle ČSÚ klesající, v posledních letech záporný viz. graf č. 3 **(-)**

graf. č. 3. trend salda migrace v ORP Kadaň v letech 2001-2011



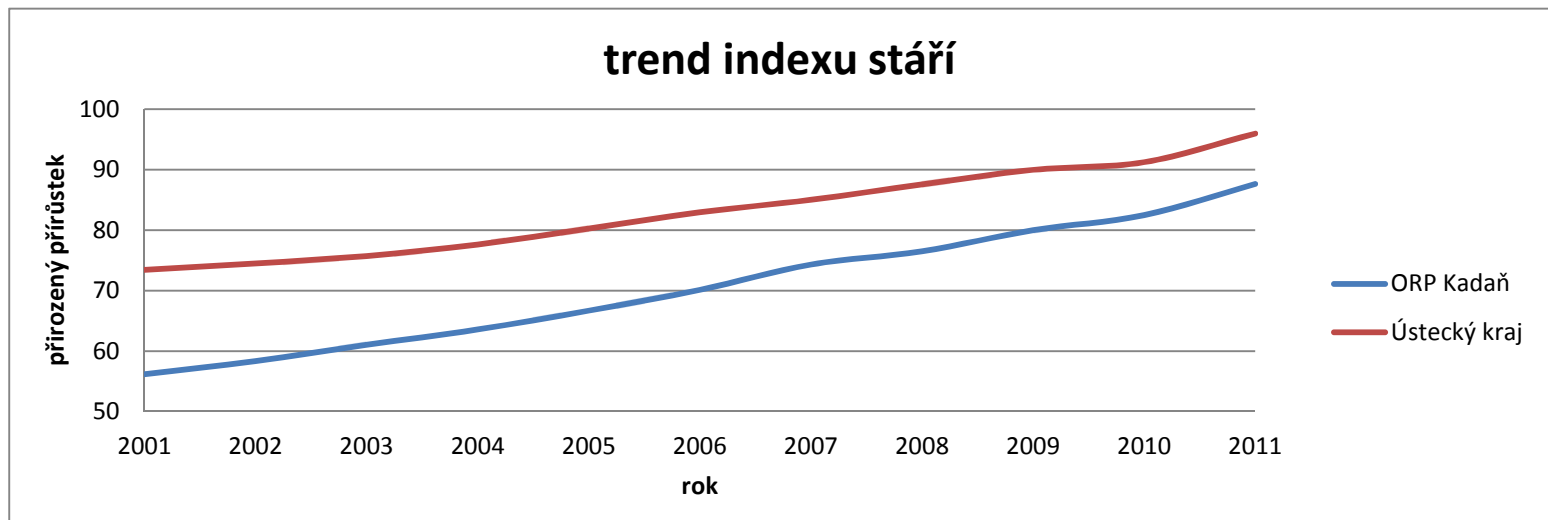
- trend přirozeného přírůstku: dle ČSÚ do roku 2008 stoupající, od roku 2008 klesající v současnosti záporný viz. graf č. 4 (-)

graf. č. 4 trend přirozeného přírůstku v ORP Kadaň v letech 2001-2011



- trend indexu stáří: dle ČSÚ sleduje křivku Ústeckého kraje v nižších hodnotách viz. graf č. 5 (0)

graf. č. 5 trend indexu stáří v ORP Kadaň v letech 2001-2011



## Rekreace a služby

- turistické atraktivity: turistické atraktivity regionálního i lokálního významu, kulturní akce **(+)**
- sportoviště a koupaliště: na území ORP se nachází stadiony, kurty, sjezdovky, běžkařské trasy, cyklostezky, koupaliště **(+)**
- ubytovací zařízení: na území ORP se nachází penziony, ubytovny, hotely **(+)**
- občanská vybavenost: na území ORP se nachází veškerá zařízení občanské vybavenosti **(+)**
- zařízení sociálních služeb: na území ORP se nachází ústavy sociální péče, domovy důchodců **(+)**

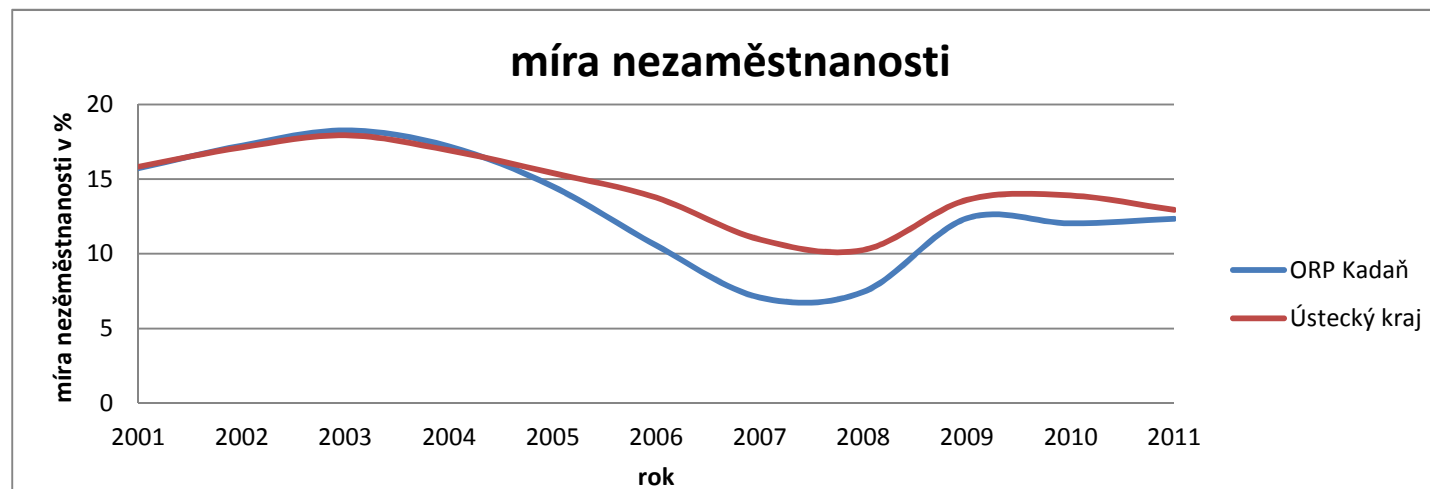
### 3.3. Územní podmínky pro hospodářský rozvoj

dopravní infrastruktura	technická infrastruktura	nezaměstnanost trend	trend migrace	hospodaření obcí	obce ve FUA	daňová výtěžnost	míra podnikatelské aktivity
0	0	0	-	0	0	+	-

- dopravní infrastruktura: obcí prochází celostátní železnice, silnice I. třídy E442 a dále několik silnic II. třídy, všechny v relativně dobrém technickém stavu, ale oblast Krušných hor je dopravně špatně dostupná a dále odlehlejší sídla na okraji Doupovských hor, kde jsou komunikace ve velmi špatném technickém stavu **(0)**
- technická infrastruktura: vodovod a kanalizace téměř ve všech sídlech, problém je v oblastech s individuální rekreací a dále v mnoha horských sídlech **(0)**
- nezaměstnanost trend: dle ČSÚ kopíruje křivku za Ústecký kraj viz. graf č. 5 **(0)**
- trend migrace: dle ČSÚ klesající viz. graf č. 3 **(-)**
- hospodaření obce: u 95 % obcí je celková likvidita nižší než jedna a podíl cizích zdrojů k celkovým aktivům vyšší jak 25 % **(+)**

- obce ve FUA: dvě obce jsou pracovištními centry FUA a obsluhují více jak ½ území, horské oblasti nejsou ve FUA a pracovištní centrum mají relativně daleko (Chomutov) **(0)**
- daňová výtěžnost: nejvyšší v kraji, 11,9 tis. na obyvatele (průměr kraj = 10,5 tis./ob.) **(+)**
- míra podnikatelské aktivity: druhá nejnižší v kraji, 141,1 ‰ (průměr kraj = 166,0 ‰) **(-)**

graf. č. 6 trend míry nezaměstnanosti v ORP Kadaň v letech 2001-2010





### 3.4. Vyhodnocení vyváženosti

legenda

<b>hodnocení pilíře</b>	<b>SLABÝ</b>	<b>VYROVNANÝ</b>	<b>SILNÝ</b>
<b>interval hodnot</b>	<b>-1 a méně</b>	<b>0 až +2</b>	<b>+3 a více</b>

vyhodnocení vyváženosti pro ORP Kadaň

<b>životní prostředí</b>	<b>soudržnost obyvatel území</b>	<b>hospodářské prostředí</b>
0	5+	0

V rámci životního prostředí je celá oblast velmi bohatá na nerostné suroviny. Na jednu stranu je to silná stránka, na druhou zde dochází k četným střetům ložisek nerostných surovin s ochranou přírody. Velmi zachovalé životní prostředí mají Krušné hory a Klášterecko. Kadaňsko je z části zasaženo těžbou a energetickým průmyslem. Jižní část ORP Kadaň je tradičně zemědělská, je zde velmi vysoký podíl kvalitních půd a negativním jevem jsou velké lány orné půdy bez protierozních opatření, funkčních ÚSES a téměř nulový podíl lesů. Výsledkem vyhodnocení životního prostředí je tedy stav těsně vyrovnaný, ale je to dáno dvěma extrémy, které se vzájemně vyvažují.

Sociální pilíř vykazuje silně pozitivní hodnoty, a to především díky vynikající občanské vybavenosti a službám, které jsou dostupné především na Kadaňsku, Klášterecku a relativně dobré jsou i v jižní části území. Výborné podmínky pro cestovní ruch jsou v Krušných horách, které mají ale relativně špatné sociodemografické ukazatele i občanskou vybavenost a služby.

Hospodářské podmínky celkově vychází jako relativně dobré. Je to opět dáno dvěma extrémy. Kadaň a Klášterec nad Ohří jsou pracovištními centry a mají vynikající technickou i dopravní infrastrukturu, průmyslové zóny a strategické zaměstnavatele. Obě tato centra obsluhují především jižní část území, která je relativně dobře dopravně dostupná. Opakem jsou Krušné hory, odkud je delší dojezdová vzdálenost do pracovištních center, špatný stav a sjezdovost komunikací v zimním období a trvale negativní saldo migrace obyvatel.

Velkým problémem celého území jsou oblasti s individuální rekreací, které nemají vyřešené odpadové hospodářství a zásobování pitnou vodou a dále záplavové a poddolované území ve střetu se zastavěným územím.

ORP Kadaň se tak v rámci pilířů dělí na tři oblasti s velmi rozdílnými podmínkami. Jsou to Krušné hory s velmi dobrými podmínkami pro životní prostředí, ale špatnými pro hospodářský rozvoj a soudržnost obyvatel území. Dále Kadaňsko spolu s Kláštereckem, kde jsou vynikající podmínky pro hospodářský rozvoj a soudržnost obyvatel území a relativně dobré podmínky pro životní prostředí. A do třetice jižní zemědělská část území, kde jsou relativně dobré hospodářské podmínky i podmínky pro soudržnost obyvatel území, ale špatné podmínky pro životní prostředí.

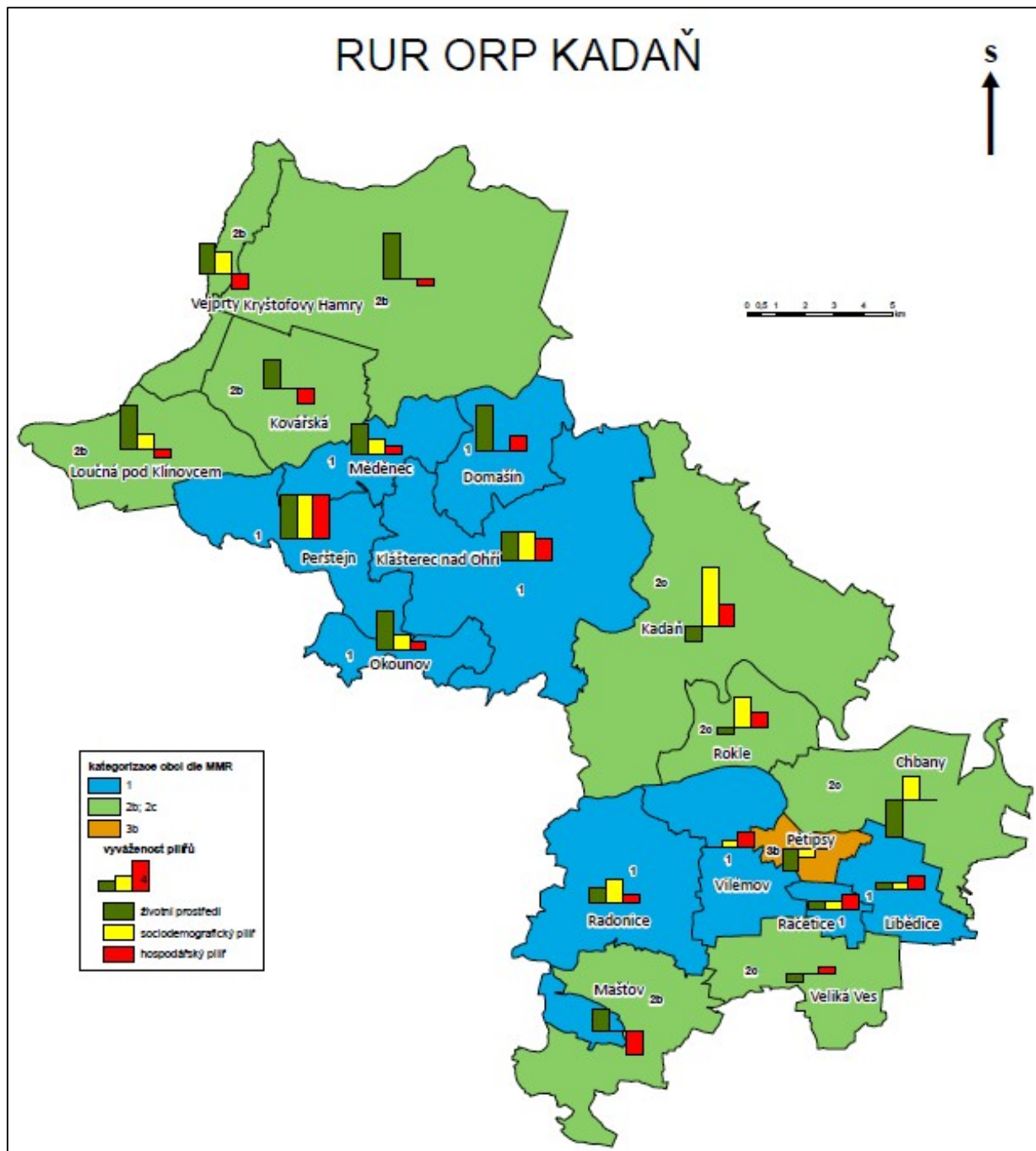
tabulka č. 5 výsledné vyhodnocení vyváženosti pro ORP Kadaň a jednotlivé obce ORP

	ŽP	SDP	HP
Domašín	6+	0	2+
Chbany	5-	3+	0
Kadaň	2-	8+	3+
Kláštorec nad Ohří	4+	4+	3+
Kovářská	3+	0	2-
Kryštofovy Hamry	7+	0	1-
Libědice	1+	1+	2+
Loučná pod Klínovcem	6+	2+	1-
Mašťov	3+	0	3-
Měděnec	4+	2+	1+
Okounov	5+	2+	1+
Perštejn	6+	6+	6+
Pětipsy	3-	1-	0
Račetice	1+	1+	2+
Radonice	2+	3+	1+
Rokle	1-	4+	2+
Vejprty	4+	3+	1-
Veliká Ves	1-	0	1+
Vilémov	0	1+	2+
ORP Kadaň	0	5+	0

tabulka číslo 6. vyhodnocení vyváženosti pro jednotlivé obce ORP dle metodiky MMR

	kategorie zařazení obce	Územní podmínky			vyváženost vztahu územních podmínek pro udržitelný rozvoj území	
		pro příznivé životní prostředí	pro hospodářský rozvoj	pro soudržnost společenství obyvatel území		
		Z	H	S	dobrý stav	špatný stav
<b>Domašín</b>	1	+	+	+	ZHS	
<b>Chbany</b>	2c	-	+	+	HS	Z
<b>Kadaň</b>	2c	-	+	+	HS	Z
<b>Kláštorec nad Ohří</b>	1	+	+	+	ZHS	
<b>Kovářská</b>	2b	+	-	+	ZS	H
<b>Kryštofovy Hamry</b>	2b	+	-	+	ZS	H
<b>Libědice</b>	1	+	+	+	ZHS	
<b>Loučná pod Klínovcem</b>	2b	+	-	+	ZS	H
<b>Maššov</b>	2b	+	-	+	ZS	H
<b>Měděnec</b>	1	+	+	+	ZHS	
<b>Okounov</b>	1	+	+	+	ZHS	
<b>Perštejn</b>	1	+	+	+	ZHS	
<b>Pětipsy</b>	3b	-	+	-	H	ZS
<b>Račetice</b>	1	+	+	+	ZHS	
<b>Radonice</b>	1	+	+	+	ZHS	
<b>Rokle</b>	2c	-	+	+	HS	Z
<b>Vejrpty</b>	2b	+	-	+	ZS	H
<b>Veliká Ves</b>	2c	-	+	+	HS	Z
<b>Vilémov</b>	1	+	+	+	ZHS	

obr. č. 3 rozbor udržitelného rozvoje v jednotlivých obcích ORP Kadaň



## 4. Problémy k řešení

### 4.1. Urbanistické, hygienické a dopravní závady

<b>Závady</b>
nevyřešené odpadové hospodářství a komunikace v oblastech s individuální rekreací
špatný stav a nesjízdnost komunikací v Krušných horách

### 4.2. Vzájemné střety záměrů a střety záměrů s limity

<b>Střety</b>
CHLÚ, ložiska nerostných surovin s NATUROU 2000 a ÚSES

### 4.3. Ohrožení území

<b>Ohrožení</b>
zastavitelné území na BPEJ II. tř. ochrany nebo nivní půdě
aktivní zóna zápl. území až Q100 v zastavěném území
zastavěné území v poddolovaném území
meliorace na nivní půdě, která není I. a II. tř. ochrany
eroze na orné půdě se sklonem větším než 7°